

CUADERNO MEMÉTICO PEDAGÓGICO: Obras Ejemplares

Diálogos entre la mediación
cultural y la Pinacoteca de la UMCE.



Proyecto ADAIN
UMC 2093



UMCE
el poder transformador de la educación

BLOQUE REFLEXIVO

Te invitamos a explorar este Cuaderno memético pedagógico donde encontrarás artistas, obras, preguntas, descubrimientos y juegos para estimular conexiones entre la **memética ó estudio formal de los memes** y la Pinacoteca de la UMCE. En esta oportunidad, conocerás una Pinacoteca o espacio destinado a la exposición de obras artísticas, que forma parte de la Universidad Metropolitana de Ciencias de la Educación (UMCE), la cual agrupa trabajos provenientes de artistas nacionales consagrados, como también emergentes. Está compuesta de cuatro colecciones de obras que crean un acervo que supera las más de cien piezas que van desde la pintura, el grabado, el dibujo y la escultura.

En este cuaderno podrás encontrar no solo información y datos de interés sino un acercamiento con una propuesta de mediación cultural que busca darte un tiempo para explorar tu entorno, reflexionar sobre el cotidiano, vincularse con los memes y la tecnología, crear e interactuar con tus compañeros y compañeras y desafiarte a vivir un viaje por la creatividad, la exploración y el autoconocimiento.

¡Vamos a explorar!

SOBRE EL ARTE DE LA MEMÉTICA

El término meme fue acuñado por Richard Dawkins en 1976, y corresponde a la descripción de pequeñas unidades culturales que circulan de persona a persona mediante copia o imitación. A la fecha la investigación académica en torno al meme contiene diversidad de opiniones, las cuales, requieren cierta cautela al momento de describir y objetivar estas diversas e irónicas unidades culturales a escala local-global.

En nuestro caso, para comprender el origen de este gen egoísta, corresponde situar el estudio respecto de su genealogía y deriva digital a escala memética. Esto significa que para comprender el desarrollo y circulación de estos nodos digitales en redes sociales se requiere identificar los memes en un contexto que podríamos denominar como familia memética, es decir, un conjunto de unidades culturales de carácter visual, escritural y sonora, las cuales, se despliegan y viralizan a escala intertextual en la red de internet.

Dr. Iván Méndez Olivares

OBRAS EJEMPLARES

Las obras seleccionadas pertenecen a la Pinacoteca de la Universidad Metropolitana de Ciencias de la Educación y forman parte del patrimonio visual de una casa de estudios heredera desde 1889 de la formación de profesoras y profesores a lo largo de la historia de Chile.

Estas obras ejemplares se reconocen en la diversidad de autorías cuyos eje temáticos apelan al proceso de liberación e independencia nacional, al paisaje y mirada surreal de nuestra territorialidad corporal, como también, al trazo gráfico de autorías plásticas claves de nuestra historia reciente.

Hoy, esta *muestra ejemplar* se viraliza mediante una intervención memética - a base de stickers - de un conjunto de obras universales y consagradas a escala y manualidad pictórica, fílmica, gráfica viurbana y digital.

VINCULACIÓN CON EL CURRÍCULUM NACIONAL Y LAS ARTES VISUALES

Los objetivos de aprendizaje de la asignatura de Artes Visuales consideran como ejes fundamentales de logro que los estudiantes expresen y puedan crear visualmente, ser capaces de apreciar y responder frente al arte, además de vincularse con la difusión y la comunicación.

Las bases del Curriculum Nacional contienen la progresión de los objetivos de aprendizaje (OA) de séptimo a segundo medio. A lo largo del presente “Cuaderno memético pedagógico” podrás forjar vinculaciones con los objetivos – seleccionados y marcados en la imagen- para desarrollar cruces y ampliar el horizonte cultural de los y las estudiantes, adquirir una respuesta frente al arte y la cultura visual desde la apreciación y la expresión, vincularse con la tecnología actualizada, generar una apertura a la diversidad, vincularse con experiencias socioemocionales y generar cruces interdisciplinarios.

Eje	7° básico	8° básico	1° medio	2° medio
Expresar y crear visualmente	<p>(OA 1)</p> <p>Crear trabajos visuales basados en las percepciones, sentimientos e ideas generadas a partir de la observación de manifestaciones estéticas referidas a diversidad cultural, género e íconos sociales, patrimoniales y contemporáneos.</p>	<p>(OA 1)</p> <p>Crear trabajos visuales basados en la apreciación y el análisis de manifestaciones estéticas referidas a la relación entre personas, naturaleza y medioambiente, en diferentes contextos.</p>	<p>(OA 1)</p> <p>Crear proyectos visuales con diversos propósitos, basados en la apreciación y reflexión acerca de la arquitectura, los espacios y el diseño urbano, en diferentes medios y contextos.</p>	<p>(OA 1)</p> <p>Crear proyectos visuales basados en la valoración crítica de manifestaciones estéticas referidas a problemáticas sociales y juveniles, en el espacio público y en diferentes contextos.</p>
	<p>(OA 2)</p> <p>Crear trabajos visuales a partir de intereses personales, experimentando con materiales sustentables en dibujo, pintura y escultura.</p>	<p>(OA 2)</p> <p>Crear trabajos visuales a partir de diferentes desafíos creativos, experimentando con materiales sustentables en técnicas de impresión, papeles y textiles.</p>	<p>(OA 2)</p> <p>Crear trabajos y proyectos visuales basados en sus imaginarios personales, investigando el manejo de materiales sustentables en procedimientos de grabado y pintura mural.</p>	<p>(OA 2)</p> <p>Crear trabajos y proyectos visuales basados en diferentes desafíos creativos, investigando el manejo de materiales sustentables en procedimientos de escultura y diseño.</p>
	<p>(OA 3)</p> <p>Crear trabajos visuales a partir de la imaginación, experimentando con medios digitales de expresión contemporáneos como fotografía y edición de imágenes.</p>	<p>(OA 3)</p> <p>Crear trabajos visuales a partir de diferentes desafíos creativos, usando medios de expresión contemporáneos como la instalación.</p>	<p>(OA 3)</p> <p>Crear proyectos visuales basados en imaginarios personales, investigando en medios contemporáneos como libros de artista y arte digital.</p>	<p>(OA 3)</p> <p>Crear proyectos visuales basados en diferentes desafíos creativos, utilizando medios contemporáneos como video y multimedia.</p>
Apreciar y responder frente al arte	<p>(OA 4)</p> <p>Interpretar manifestaciones visuales patrimoniales y contemporáneas, atendiendo a criterios como las características del medio de expresión, la materialidad y el lenguaje visual.</p>	<p>(OA 4)</p> <p>Analizar manifestaciones visuales patrimoniales y contemporáneas, contemplando criterios como el contexto, la materialidad, el lenguaje visual y el propósito expresivo.</p>	<p>(OA 4)</p> <p>Realizar juicios críticos de manifestaciones visuales, comprendiendo las condiciones contextuales de su creador y utilizando criterios estéticos pertinentes.</p>	<p>(OA 4)</p> <p>Argumentar juicios críticos referidos a la valoración de diversas manifestaciones visuales, configurando una selección personal de criterios estéticos.</p>
	<p>(OA 5)</p> <p>Interpretar relaciones entre propósito expresivo del trabajo artístico personal y de sus pares y la utilización del lenguaje visual.</p>	<p>(OA 5)</p> <p>Evaluar trabajos visuales personales y de sus pares, considerando criterios como la materialidad, el lenguaje visual y el propósito expresivo.</p>	<p>(OA 5)</p> <p>Realizar juicios críticos de trabajos y proyectos visuales personales y de sus pares, fundamentados en criterios referidos al contexto, la materialidad, el lenguaje visual y el propósito expresivo.</p>	<p>(OA 5)</p> <p>Argumentar evaluaciones y juicios críticos, valorando el trabajo visual personal y de sus pares, y seleccionando criterios de análisis según el tipo de trabajo o proyecto visual apreciado.</p>



LA CABINA DEL ARTISTA: ERNESTO BARREDA

¿Sabías que...? Aunque el cuerpo de obra del artista Ernesto Barreda incluye dibujos y esculturas, fue en la pintura donde centró su producción, desarrollando diversos estilos. En sus inicios predominan las estructuras geométricas y los escenarios en que se disponen formas que sugieren una arquitectura incipiente, que evidencian el paso del tiempo. Posteriormente, se interesó en la geografía de Chile y sus personajes, desarrollando paisajes poblacionales con una mirada crítica hacia su precariedad.

Estas composiciones incluyen construcciones, portones, bisagras y puertas ensambladas. Su última etapa podría resumirse como una visión paisajística, más contemplativa y apacible, en la que Ernesto Barreda desarrolla escenas de jardines mezclados con edificaciones. El color de su pintura en todas sus etapas es de poca intensidad, regulado por grises; sin embargo, plasma una luz irreal que genera atmósferas brumosas y cálidas.



NAVEGAR EN LA OBRA

La exposición **“El príncipe de los caminos”** del destacado arquitecto y pintor Ernesto Barreda es una serie de dibujos que nos relata una particular historia.

Esta serie narra la vida de José Miguel Carrera, el primer caudillo de Chile. Una secuencia de imágenes nos muestra las travesías del prócer, los acontecimientos más significativos de su vida que son parte de la historia de nuestro territorio y del continente.

Para ello, el artista se sumergió en distintos aspectos propios de la época, recopilando datos biográficos, que posteriormente se transformarían en escenas de prolija ejecución. A las características propias de su trabajo pictórico, como la yuxtaposición de colores y luminosidad, debemos agregar un elemento adicional: el enfoque pedagógico.

Cada obra está resuelta desde una perspectiva educativa y es acompañada de un texto aclaratorio de un suceso en la vida de José Miguel Carrera.



“El príncipe de los caminos” (1927)

Texto incorporado en la obra: Nació en Santiago, en 1786, en una familia aristocrática, y tenía tres hermanos: Javiera, Juan José y Luis. Cuando cumplió 7 años ingresó al Colegio Convictorio Carolino, donde conoció a Manuel Rodríguez. A los 9 se convirtió en cadete del Regimiento de Caballería del Príncipe, algo muy común en la época de la Colonia.



REFLEXIONAR

¿Qué hito de tu biografía plasmarías en una obra de arte? ¿Por qué?

¿Con qué personaje de la Historia de Chile te sientes reflejado? ¿Por qué?

Si tuvieses que relatar un suceso para transformarlo en un Meme ¿Cuál sería?

¿Cómo sería la bandera que llevarías en tu escena?
¿Qué significado tendría? ¿Cuáles serían sus colores?

¿Con qué paleta de colores relacionas el paso del tiempo?

⚡ ¡MANOS A LA OBRA!

La obra de Ernesto Barreda nos sitúa en una escena histórica, en donde observamos el carácter heroico del prócer José Miguel Carrera en sus primeros años de vida. El personaje monta un caballo portando la bandera de España. Es importante recordar que Chile, en esos años estaba bajo la dominación española, por lo tanto, gran parte de las escenas contienen este símbolo.

En la actualidad, los movimientos sociales y los grupos urbanos han creado sus propias banderas para expresar ideologías comunes, a través de franjas de color, símbolos, escudos que nos remiten a la representación de una idea o sentir. Sin ir más lejos, el estallido social de Chile (2019-2020) sacó a la luz a través de masivas manifestaciones, una serie de viralización de banderas que sintetizaban los emblemas de lucha de la sociedad, tal como se observa en la fotografía icónica de cuando Chile despertó.



Fotografía Plaza de la Dignidad, Susana Hidalgo

Inspirándote en la obra de Ernesto Barreda, crea una escena en donde puedas retratarte con tu propia bandera, esta debe tener los símbolos y colores que más te representen y, por sobre todo, remitir a una idea que te haga sentido y con la que te sientas representado. Para la creación plástica, realiza un collage que contenga recortes de revistas, fotografías y dibujos.





MEMÉTICA

¿Qué es un meme?

Un **meme** es un concepto, idea, situación o sentimiento que se expresa a través de medios virtuales. Consisten en imágenes o animaciones simples y breves, dotadas de un nuevo sentido con la incorporación del texto explicativo. Su formato es liviano y simple, perfecto para la difusión masiva en internet y en redes sociales.



Referente memético

A partir de lo anterior, observa el meme creado con la obra de Ernesto Barreda. En él podrás visualizar la obra "Figura Pop" (2015), la cual es un vector digital. Los vectores digitales son imágenes creadas por diversos atributos digitales, en donde color, línea, forma y expresión interactúan entre sí; dando origen a un nuevo diseño. En este caso, la intervención digital, refleja **una crítica a la sociedad, caracterizada por el consumismo, la importancia de la imagen, el materialismo y la moda.** A través de la sátira y la ironía, se cuestionan los principios y valores que resaltan en ese momento en la sociedad.

A partir de lo anterior, crea tu propio meme incorporando nociones del arte pop o arte de consumo, como los colores saturados, los objetos industriales, los carteles, los dibujos animados, el cómic, las ilustraciones de las revistas, entre otros.



Ingresa a la app <http://www.memeticos.umce.cl> y construye tu propio meme utilizando herramientas digitales.



LA CABINA DEL ARTISTA: JOSÉ BASSO

¿Sabías que...? La pintura de José Basso se caracteriza por la simpleza de sus construcciones, siendo éste su sello personal. Los paisajes que expone dicen más de lo que se ve a simple vista.

El concepto de paisaje se remite a lo simbólico, minimalista y atmosférico. Suele vincular el jazz a su proceso pictórico, haciendo un cruce cercano entre arte y música.



NAVEGAR EN LA OBRA

La obra **“Atardecer en Valparaíso”** es un óleo sobre tela que refleja un paisaje de la V región. El artista, oriundo de Viña del Mar, desarrolla una fuerte vocación el paisaje, en donde elementos del paisaje natural se evidencian dándole un carácter compositivo a la escena.

La obra contiene una casa porteña rodeada del mar y al fondo un barco en plena navegación. Un paisaje mínimo, sintético, evocador y poético, que nos muestra la naturaleza y sus horizontes, una invitación a la contemplación.



“Atardecer en Valparaíso” (1927) Óleo sobre tela.



REFLEXIONAR

¿Cómo es el paisaje que más frecuentas?

¿Qué elementos contiene este paisaje?

¿Piensas que el paisaje determina la forma de actuar de las personas?

Si tuvieses que vincular este paisaje con alguna música...¿Con cuál la relacionarías?

¿Qué emociones te evoca el paisaje que seleccionaste?

¿Es el paisaje público o privado? ¿Por qué?

⚡ ¡MANOS A LA OBRA!

La obra de José Basso nos muestra un atardecer en la V región de Chile. Colmado de elementos propios del paisaje porteño, nos invita a contemplar nuestros paisajes y los elementos que componen nuestros propios atardeceres.

Los artistas impresionistas reconocieron en el paisaje una posibilidad para crear y darle sentido a sus obras a través del paisaje, abriendo la percepción sensorial del instante y registrando el estudio de la luz a partir de la técnica pictórica. Solían observar el paisaje, representando en oportunidades la misma escena en diferentes momentos del día, lo cual generaba una evidente variación de la luz y color. Es el caso de Claude Monet, quién a través de su estudio de la Catedral de Rouen nos muestra la misma escena en distintos momentos del día.



Versiones Catedral de Rouen (1894) Claude Monet.

Realiza una caminata durante el atardecer por el por paisaje que mayormente frecuentas y observa con detención los elementos que destacan en él. Por ejemplo: colores, olores, texturas, formas, elementos del entorno natural, entre otras características que llamen tu atención. Realiza un dibujo centrando tu mirada en la luz y el color de este atardecer y plásmalo con un material a elección (puedes ocupar lápices de colores, acuarelas o pinturas) Trata de realizar un registro que contenga una línea minimalista, similar a la de José Basso, es decir, debe destacar por su extrema y austera simplicidad. Hace hincapié en la sobriedad y se centra únicamente en el menor número de objetos en el proceso de composición.





MEMÉTICA

¿Qué es un meme?

Un **meme** es un concepto, idea, situación o sentimiento que se expresa a través de medios virtuales. Consisten en imágenes o animaciones simples y breves, dotadas de un nuevo sentido con la incorporación del texto explicativo. Su formato es liviano y simple, perfecto para la difusión masiva en internet y en redes sociales.



Referente memético

A partir de lo anterior, observa el meme creado con la obra de José Basso. En él podrás visualizar la intervención de la obra “Niña con el globo”,(2002) del artista Basky, graffiti que pone en valor el arte callejero contemporáneo, en donde **niña** cuyo cabello y vestido ondean al viento, trata de alcanzar o soltar un **globo** rojo con forma de corazón que se le ha caído de las manos. El poderoso mensaje del gesto y el globo rojo que es un símbolo arquetípico de la infancia y la libertad se puede leer de muchas maneras. ¿Qué problemáticas contemporáneas te gustaría plasmar en un meme? ¡Inspírate en las problemáticas urbanas!

Crea tu propio meme, incorporando características propias de tu viaje por la ciudad. ¿Cómo será tu atardecer? ¿Qué observas en la ciudad? ¿Qué problemáticas contemporáneas podrías incluir?



Ingresa a la app <http://www.memeticos.umce.cl> y construye tu propio meme utilizando herramientas digitales.



LA CABINA DEL ARTISTA: CARLOS MATURANA "BORORO"

¿Sabías que...? Bororo ha trabajado la imagen a través de la mancha con los materiales que definen a la pintura como tal: brochas, pinceles y bastidores. Lo hace desde los años ochenta, cuando esta disciplina era fuertemente criticada en Chile como medio de expresión. Al igual que él, varios artistas pretendían recuperar la labor pictórica desde una mirada subjetiva de la realidad. Se caracteriza su obra por ser gestual, de brochazos intuitivos, de chorreados expresivos y mancha directa, sin restricciones.

La potencia del color y el dibujo elemental, de una gráfica muy simple, casi infantil, conforman un universo que se mueve entre lo abstracto y lo figurativo. Allí la intensidad y la pasión del artista desemboca en una subjetividad que da forma a distintas dimensiones y perspectivas en la tela.

Su trabajo se inserta dentro de la atmósfera neoexpresionista, movimiento pictórico surgido a finales de los setenta en Alemania, que tiene su equivalente en la transvanguardia italiana, en la figuración libre en Francia y en el neoexpresionismo en los Estados Unidos.



NAVEGAR EN LA OBRA

La obra **"sin título"** muestra a un alegre personaje que aplaude. Esta figura ocupa el eje central, se encuentra en un tipo de composición en forma de "X" que cruza la tela de lado a lado.

El cuadro fue realizado con colores fríos, la aplicación del color, considera válida la mancha y el "dripping" (chorreado).



S/T. Bororo.



REFLEXIONAR

¿Qué nos querrá expresar el artista en la obra?

¿Has visto alguna expresión artística similar en la ciudad?

¿Por qué crees que los instintos son importantes para el mundo del arte?

¿Qué entiendes por contracultura?

⚡ ¡MANOS A LA OBRA!

La obra de Bororo está inserta en la corriente del neoexpresionismo, su nombre significa, etimológicamente, el comienzo de una nueva era, que podemos observar, a simple vista, la cual contiene un factor de impulsividad que se asemeja al regreso de lo primitivo y al uso de los instintos. En esta corriente encontramos dibujos y pinturas muy agresivos, toscos y cargados de colores fuertes, sobre todo, los colores primarios (rojo, amarillo y azul) y tonos con intensos contrastes.

Por ejemplo, una de las técnicas de pintura más utilizadas en esta tendencia artística es el dripping, que consiste en derramar pintura al azar con el lienzo sobre el suelo.

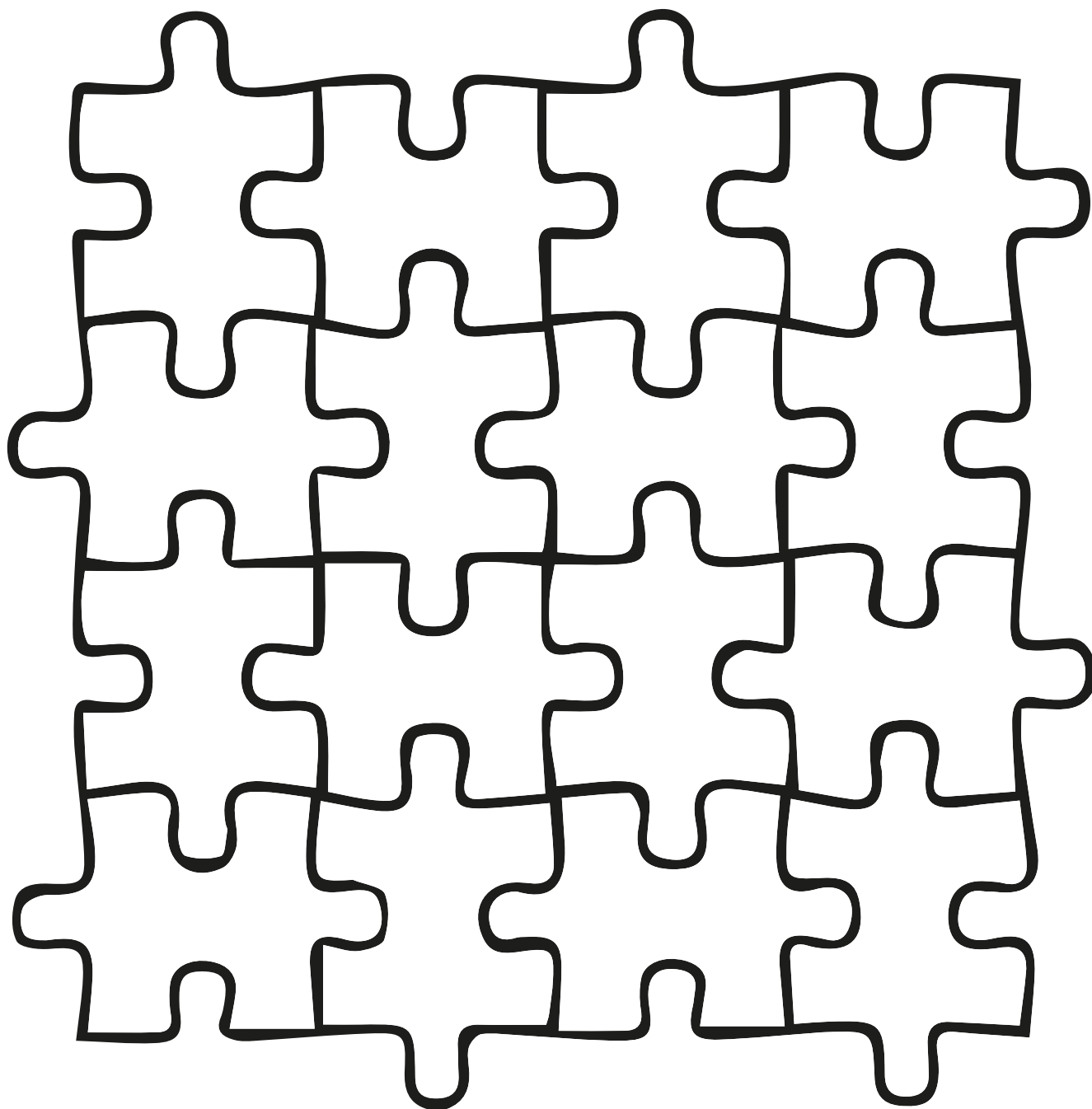
Los temas del neoexpresionismo son muy variados, es decir, no existe una línea general. Existen obras de esta corriente con temas bélicos, símbolos de poder, sexualidad, temas dramáticos y sátiras.

Otro de los artistas que sigue esta línea de creación es Basquiat, quién a través de la presencia de la cultura urbana y el trazo del grafiti genera gritos de guerra, poesía y plástica, acertadamente mezclados en el alambique de la contracultura.



Untitled (Fallen Angel) (1981). Basquiat.

Reúnete con tus compañeros y compañeras y crea un puzzle colectivo inspirados en la técnica, color y temáticas desarrolladas por Bororo.





MEMÉTICA

¿Qué es un meme?

Un **meme** es un concepto, idea, situación o sentimiento que se expresa a través de medios virtuales. Consisten en imágenes o animaciones simples y breves, dotadas de un nuevo sentido con la incorporación del texto explicativo. Su formato es liviano y simple, perfecto para la difusión masiva en internet y en redes sociales.



Referente memético

A partir de lo anterior, observa el meme creado con la obra de Bororo. En él podrás visualizar un fotograma de la película "El séptimo sello" (1957) de Ingmar Bergman. Un film en donde el hombre contemporáneo se enfrenta al vacío agnóstico **amenazado** constantemente por la búsqueda del sentido. El drama exagera todo el sentido estético de la obra.

Crea tu propio meme, incorporando uso exacerbado del color y las formas, al más puro estilo Bororo.



Ingresa a la app <http://www.memeticos.umce.cl> y construye tu propio meme utilizando herramientas digitales.



LA CABINA DEL ARTISTA: MARIO TORAL

¿Sabías que...? Los grabados y dibujos de Mario Toral se caracterizan por la representación de la figura humana a través de la fragmentación desde el imaginario de sus emociones y experiencias? Sus obras están llenas de expresividad reviviendo imágenes llenas de ensoñación.

El cuerpo se percibe de diversas formas, envueltos en un misticismo, invitando al espectador a re-pensar la composición con patrones inspirados por el constructivismo, corriente apprehendida en sus estudios de arte en Montevideo.



NAVEGAR EN LA OBRA

La obra **“Cuerpos Deconstruidos”** es un óleo sobre tela que se enmarca bajo el eje temático del mismo nombre. El artista oriundo de la ciudad capitalina, se formó en artes principalmente en el extranjero. Desarrolla una aproximación a los cuerpos fragmentados, con un halo etéreo que conjuga diferentes lenguajes y técnicas, centrada fundamentalmente en la figura femenina y como esta muta en diversas puestas en escena articulada desde una fragmentación de sus modelos.

La obra presenta una paleta de colores oscuros que se entrelazan con cuerpos aparentemente tapados de telas en un mundo onírico. Una obra poética y ensimismada en elementos misteriosos que evidencian partes de un todo que nos invita a completar la composición con la intersubjetividad del espectador.



“Cuerpos Deconstruidos”. Óleo sobre tela.



REFLEXIONAR

¿Cómo es mi propio cuerpo?

¿Qué elementos podemos identificar en esta imagen deconstruida?

¿Cómo has observado tu cuerpo en tus sueños (mundo onírico)?

¿Qué memorias y emociones guarda tu cuerpo?

Recuerda cual fue tu último sueño
¿Podrías identificar algunos símbolos recurrentes que aparecen?

¿De qué otras formas podemos representar la idea del “cuerpo”?

⚡ ¡MANOS A LA OBRA!

La obra de Mario Toral nos presenta una abstracción de la realidad. Los elementos de la obra “Cuerpos Deconstruidos” tiene conexiones primordiales con el mundo onírico y la representación fragmentadas de nuestra propia memoria visual. El arte siempre tiene como praxis ser una copia o re-significación de la realidad de los artistas. Como podemos ver en la obra de Toral, sus imágenes tienen una poética que envuelve elementos incompletos que dan lectura a símbolos y aproximaciones al cuerpo. La representación del cuerpo ha sido un constante disparador creativo para los artistas identificando territorios y paisajes que se vinculan con las emociones y memorias. El cuerpo registra marcas que guardan su propia identidad y evoca a la concepción universal de lo que significa el ser humano.

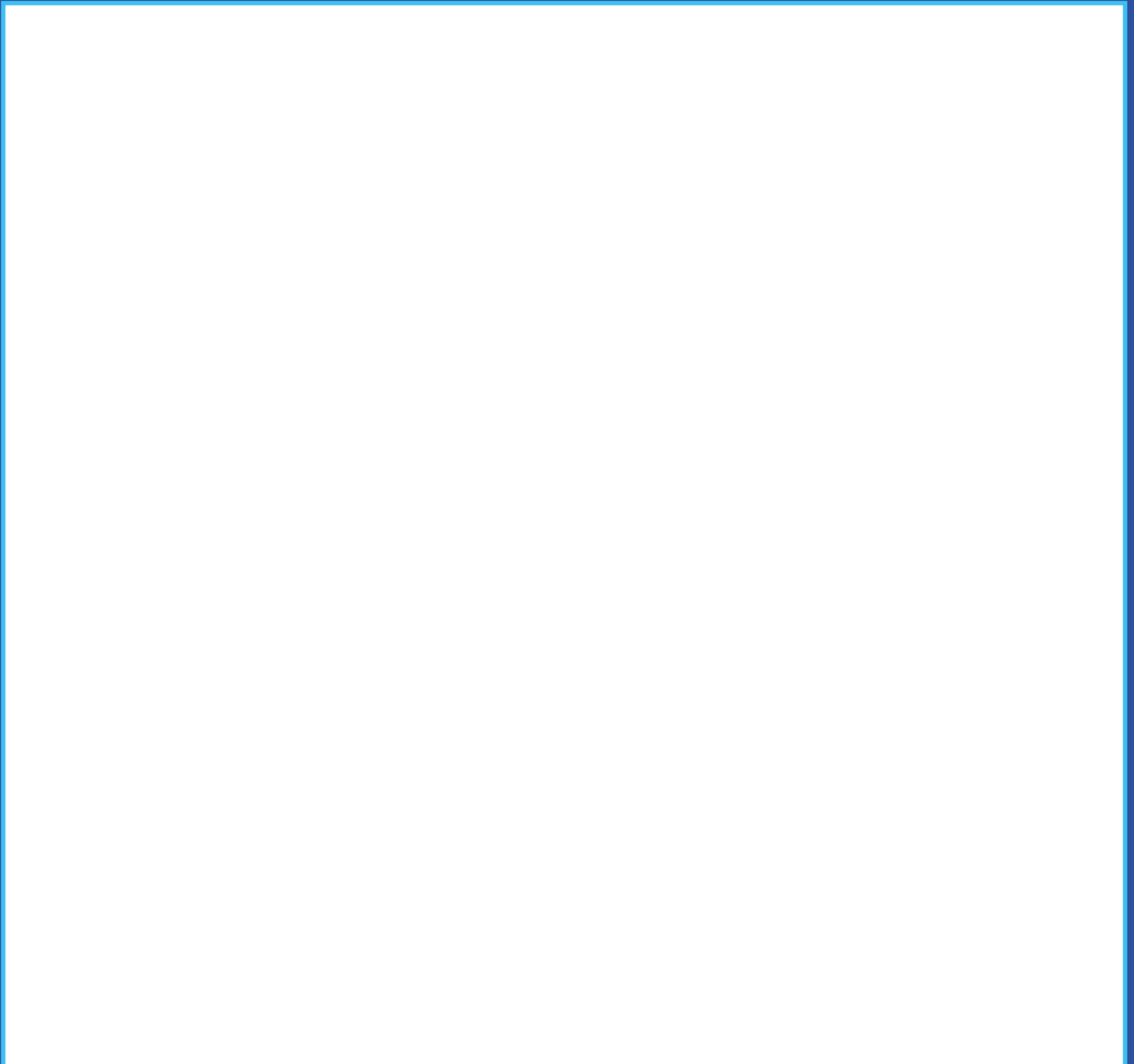
Los artistas del modernismo implementaron en sus prácticas creativas las concepciones de lo surreal y cubismo que se enmarcan en un espacio abstracto o la síntesis de los elementos de la realidad. Marc Chagall como uno de los padres del modernismo, sus obras se encuadran en un abanico de expresiones y estilos que podemos referenciar con la idea de lo onírico, con elementos superfluos que nos transportan a espacios de fantasía y volátiles que expresan sus propias vivencias e

En la obra “El beso” ilustra la fuerza del amor; las dos figuras en un espacio de ensueño flotan en un estado de felicidad romántica y se celebran mutuamente. A partir de esta reflexión, piensa en algún pasaje o hito de tu vida en donde tu cuerpo haya sido el protagonista de aquel recuerdo. Luego de identificarlo, te invito a escribir un pequeño relato para luego dar forma a través de la técnica del collage. Busca elementos de cuerpo en revistas recicladas para realizar una obra desfragmentando ese cuerpo. Agrega otras materialidades como acuarela o pintura para crear un espacio-fondo onírico con la paleta de colores de tus memorias o sueños inspirándote en la obra de Mario Toral, en donde el cuerpo de papel fragmentado dialogue con tu propia biografía.



“El Beso” de Marc Chagall.

Inspirándote en la obra de Ernesto Barreda, crea una escena en donde puedas retratarte con tu propia bandera, esta debe tener los símbolos y colores que más te representen y por sobre todo remitir a una idea que te haga sentido y con la que te sientas representado. Para la creación plástica realiza un collage que contenga recortes de revistas, fotografías y dibujos.

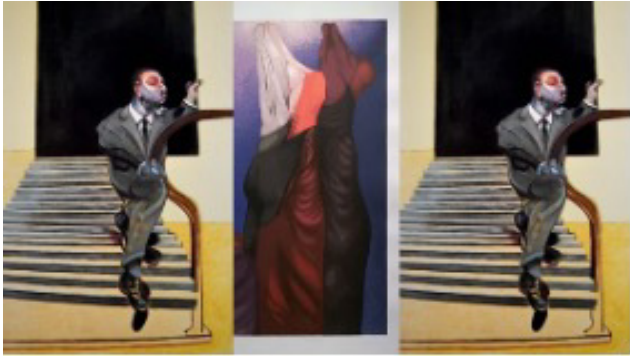




MEMÉTICA

¿Qué es un meme?

Un **meme** es un concepto, idea, situación o sentimiento que se expresa a través de medios virtuales. Consisten en imágenes o animaciones simples y breves, dotadas de un nuevo sentido con la incorporación del texto explicativo. Su formato es liviano y simple, perfecto para la difusión masiva en internet y en redes sociales.



A partir de lo anterior, observa el meme creado con la obra de Mario Toral. En él podrás visualizar la obra de Bacon comentaba que la única forma de aferrarse a la realidad consiste en transformar las sensaciones, memorias e impulsos del ser humano en imágenes.

Referente memético

Crea tu propio meme, incorporando características propias de tu mundo onírico y la fragmentación de tu cuerpo de papel... ¿Cómo es tu mundo onírico?



Ingresa a la app <http://www.memeticos.umce.cl> y construye tu propio meme utilizando herramientas digitales.



LA CABINA DEL ARTISTA: GONZALO CIENFUEGOS

¿Sabías que...? Gonzalo Cienfuegos trabaja una obra pictórica y gráfica, la cual, distingue por girar fundamentalmente en torno a la figura humana? Sus personajes parecen algo caricaturescos, de contornos definidos, actitudes estáticas y de proveniencia disímil.

El trabajo de Cienfuegos se caracteriza por citar continuamente reconocidas obras de la historia del arte, tanto la occidental como la chilena, apropiándose de objetos, escenas y figuras, pero también de procedimientos y modos composicionales.



NAVEGAR EN LA OBRA

La obra **“La cita”** muestra a dos personajes en una cita en Recreo, V región. Los personajes se caracterizan por sus rasgos caricaturescos y por permanecer estáticos.

Una mujer tendida sobre su diván contemplándolo a él, mientras el tiempo se detiene.

Alrededor, algunos elementos del entorno natural en diálogo con la composición, que primordialmente se caracteriza por sus colores cálidos.

La obra está trabajada con la técnica Aguafuerte que consiste en ser una modalidad de grabado sobre metal.



“La cita” Colección Tentaciones.



REFLEXIONAR

¿Qué diálogo establecerán los personajes entre sí?

¿Qué emociones percibes en la escena?

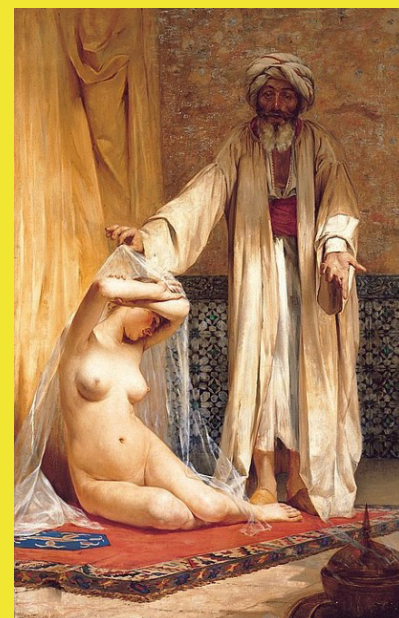
¿Has visto escenas similares alguna vez? ¿Dónde?

¿Qué le querrán decir los personajes al espectador? (el espectador eres tú, quién contempla la obra)

⚡ ¡MANOS A LA OBRA!

La obra de Gonzalo Cienfuegos toma prestados íconos de la pintura, de eminentes exponentes como Diego Velázquez y Francis Bacon, así como del chileno Alfredo Valenzuela Puelma, que se integran en el soporte con elementos extraídos de otros contextos. De este modo, genera imágenes intrigantes, lúdicas y que proyectan nuevos sentidos sobre las obras del pasado. Muy a grandes rasgos, en su trabajo se aprecia la utilización de una paleta cromática más bien armónica, la introducción de una marcada cuadrícula y la creación de escenarios donde interiores y exteriores se encuentran.

La obra “La perla del Mercader” del artista Alfredo Valenzuela Puelma nos muestra una escena en donde aparece una mujer desnuda y sentada, cubriéndose el rostro con los brazos, mientras un hombre con indumentaria árabe descubre el velo transparente que la tapa, al mismo tiempo que parece ofrecerla al público. Resulta destacable el tratamiento del color y la luz en toda la pintura, y en particular en el cuerpo de la mujer, donde a través del uso de rojos, verdes, blancos, amarillos y marrones, logra representar la textura y materialidad de la piel. En ambas obras, a pesar del tratamiento técnico, destaca la creación de la escena, el diálogo en un espacio interior o exterior y la interpelación del artista al espectador, que se enfrenta a un escenario colmado de elementos.



La perla del Mercader (1884) Alfredo Valenzuela Puelma.

Reúnete con tus compañeros y compañeras y elaboren una escena con sus propios cuerpos. Pueden utilizar elementos del cotidiano como sombreros y vestuarios, ejerciendo un símil con la obra de Gonzalo Cienfuegos. Recuerda crear una escenografía en donde los personajes se vean integrados, ya sea en un espacio natural o en un espacio cerrado que puedan seleccionar. No olviden desarrollar un trabajo cromático, es decir, de colores, en donde estos elementos dialoguen entre sí para la creación de la composición. Una vez realizada la escena, regístrala fotográficamente y péguenla aquí como parte del proceso de creación artística. ¡Comparte tu composición fotográfica aquí!



¿Qué es un meme?

Un **meme** es un concepto, idea, situación o sentimiento que se expresa a través de medios virtuales. Consisten en imágenes o animaciones simples y breves, dotadas de un nuevo sentido con la incorporación del texto explicativo. Su formato es liviano y simple, perfecto para la difusión masiva en internet y en redes sociales.



Referente memético

A partir de lo anterior, observa el meme creado con la obra de Gonzalo Cienfuegos. En él podrás visualizar la obra “Autómata” de Metrópolis de Fritz Lang (1927), fotograma de ciencia ficción que centra el eje en el funcionamiento de la urbe con una estructura social bastante radical. Observa la mirada que interpela y reflexiona sobre ello.

Crea tu propio meme, incorporando elementos que interpelen al espectador, de una manera directa a través del mensaje. Puedes poner la atención en la paleta cromática, tal como lo ejerce Cienfuegos en su obra ó en la incorporación de elementos escenográficos que estimulen la composición desde el campo visual. Recuerda la mirada de los personajes, ya que ellos son los que transmitirán el mensaje que quieres mostrar en la creación de tu meme.



Ingresa a la app <http://www.memeticos.umce.cl> y construye tu propio meme utilizando herramientas digitales.



LA CABINA DEL ARTISTA: MONO GONZÁLEZ

¿Sabías que...? Mono González es muralista, artista visual, escenógrafo de teatro, cine y televisión. Sus múltiples disciplinas entorno a la creación lo llevaron a sumergirse en diferentes parámetros del sistema de las artes y la creación en su mayoría en obras a gran escala. Sus obras se caracterizan por representar los tópicos relacionados al trabajador, el obrero, su vida, su trabajo y las injusticias sociales entre otros elementos.

Sus composiciones generalmente son superficies de colores lisas y delineadas con anchas líneas negras. Este artista es un activista comprometido con los contextos político-sociales llevando sus creaciones en muchas oportunidades a la calle y lugares públicos de gran concurrencia e importancia.



NAVEGAR EN LA OBRA

La obra **“Sin título”** es una serigrafía perteneciente a la pinacoteca UMCE, colección Arte Contemporáneo Chileno (CACH). La serigrafía nos muestra dos siluetas negras; perfiles que se observan mutuamente, en una sinergia infinita. Existe un equilibrio en la composición, que nos invita a sumergirnos en la concepción de estos entes que buscan su mirada de forma direccionada. Estas dos figuras destacan un nivel simbólico que se aprecia a lo largo de sus creaciones, donde los colores rojo y azul dialogan en el binarismo.

El trazo y gesto es concreto, donde una figura responde a la otra, permitiendo la posibilidad de girar la serigrafía para verla desde otra perspectiva. Por otro lado podemos relacionar esta pieza de arte con la idea de mirar un rostro de filósofo Levinas, como una antesala fuera de constructos sociales que remiten a mirar y poner atención a la otredad. El ojo, la alteridad y la proximidad de los cuerpos nos llevan a pensar en la importancia del encuentro y el tiempo, como dos conceptos que nos remiten a lo genuino de un dialogo a través de la imagen.



“Sin Título”. Serigrafía.



REFLEXIONAR

¿Cómo me vínculo con los demás?

¿Observo detenidamente el rostro de otro al momento de dialogar?

¿Cómo podría mejorar mis conversaciones?

¿Qué son los primeros aspectos que identifico de otro al momento de mirar un rostro?

¿Con qué perfiles de la historia del arte podría relacionar esta obra?

¿Cómo es el perfil de mi rostro?

⚡ ¡MANOS A LA OBRA!

La obra de Mono González nos presenta imágenes que se interconectan continuamente, como en una especie de mantra o patrón de símbolos y líneas que completan una gran composición. Los elementos de la obra "Sin Título" tiene conexiones entre lo que significa un encuentro entre dos entes que se miran de diferentes ángulos, donde uno complementa al otro en un propio Loop.

Las creaciones del artista toman gran importancia al momento de tomarse espacios públicos, murales de gran tamaño que enaltecen en muchas oportunidades al trabajador y el obrero común. Los murales que ha creado codifican simbolismos que se conectan con la idiosincrasia chilena, re-memorando pasajes de la historia de nuestro país. La política es un elemento y disparador primordial para el artista desde la década del 70.

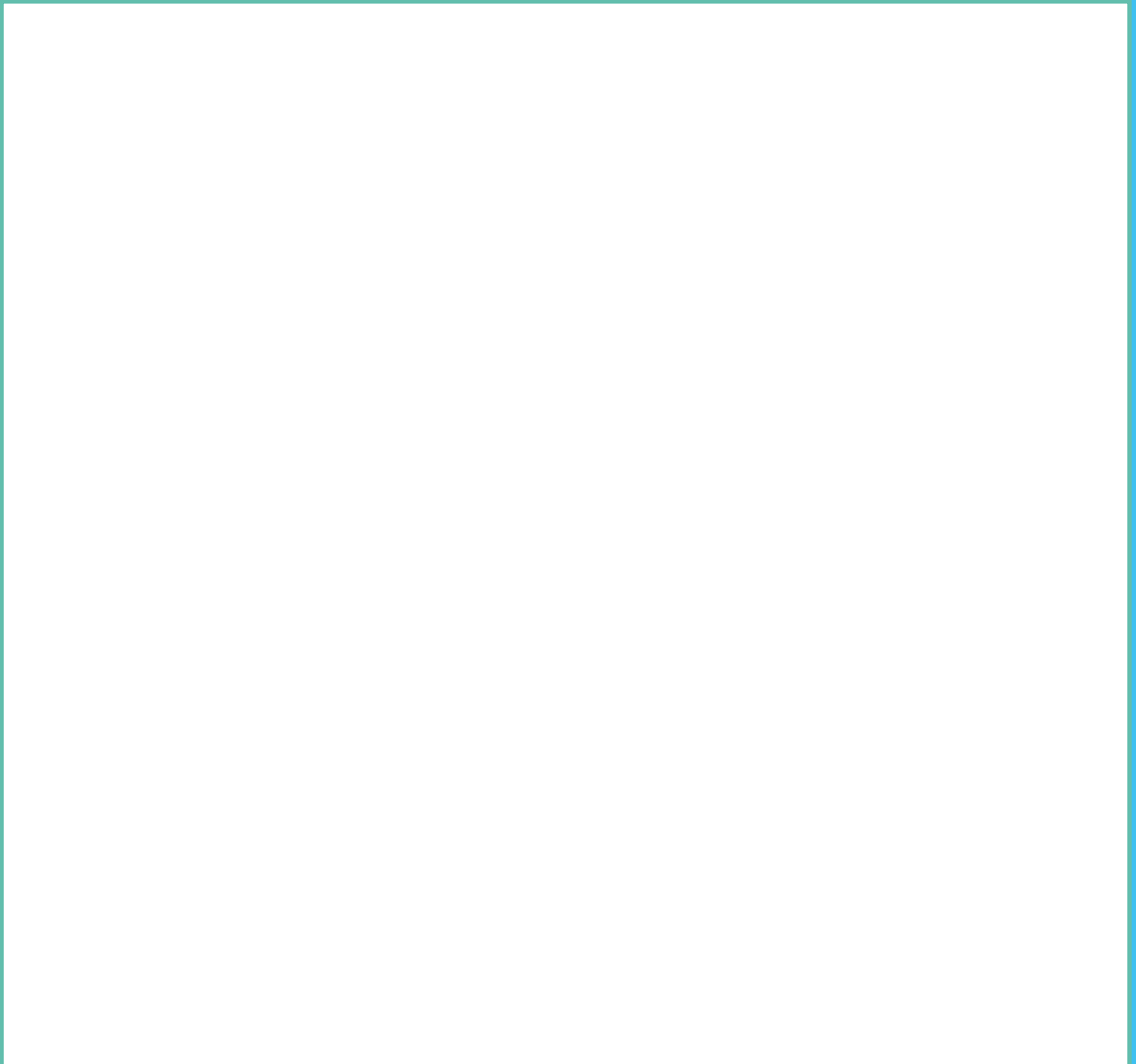
Su obra tiene un entramado delineado y colores multicolores que construyen imaginarios que pueden ser identificados desde la cultura visual chilena. Por otro lado, existe una pulsión inmensa de virtuosismo en cada elemento que pinta, como grandes escenografías al ojo humano.

González influenciado por artistas como Diego Rivera y David Alfaro Siqueiros, promueve a través de sus obras la importancia del arte popular, murales que permiten entregar Arte a quienes transitan por las calles día a día, acercando el arte al pueblo.



El derecho a la cultura (o Las fechas en la historia de México) (1952-1956), David Alfaro Siqueiros

A partir de estas premisas, te invito a hacer un glosario y selección de imágenes con papeles de elementos populares o de rostros encontrándose. Pone estos dos elementos al centro de un lienzo (Hoja de block o tela) para luego con un lápiz marcador negro hacer una trama libre alrededor de estos elementos. Colorea con la paleta de colores que más te guste y pone en algún espacio de la composición alguna frase que invite a una reflexión crítica sobre contextos sociales actuales. Un vez finalizada la obra te invito a fotocopiarla o imprimirla para ser compartida con tus amigos o cercanos.





MEMÉTICA

¿Qué es un meme?

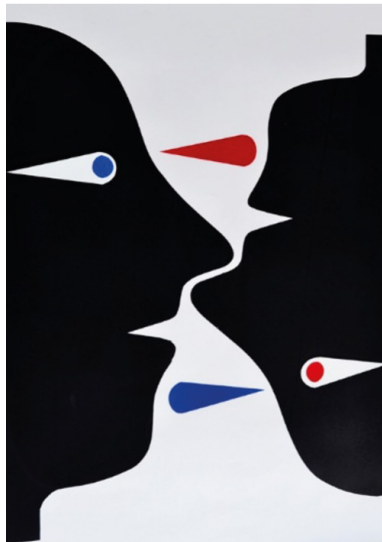
Un **meme** es un concepto, idea, situación o sentimiento que se expresa a través de medios virtuales. Consisten en imágenes o animaciones simples y breves, dotadas de un nuevo sentido con la incorporación del texto explicativo. Su formato es liviano y simple, perfecto para la difusión masiva en internet y en redes sociales.



Referente memético

A partir de lo anterior, observa el meme creado con la obra de Mono González. En él podrás visualizar la obra de Mack Sennett (1922) Cine/Fotograma con la imagen del destacado actor y humorista de cine mudo de aquellas épocas Ben Turpin, quien también fue conocido por ser un gran activista en contra del periodo de guerras mundiales (1914-1945). La imagen de Chaplin nos remite a lo expresivo de una forma dinámica y entretenida, donde el humor y la ironía en la representación también podría ser un disparador creativo en tu meme.

Conecta con las ideas críticas y populares que González hace con respecto a los contextos sociales a través de sus líneas y tramas de composición. ¿Cuál es tu opinión sobre los actuales cambios sociales y políticos? Crea tu meme reflexivo.



Ingresa a la app <http://www.memeticos.umce.cl> y construye tu propio meme utilizando herramientas digitales.



LA CABINA DEL ARTISTA: BENJAMÍN LIRA

¿Sabías que...? Benjamín Lira se centra primordialmente en la representación universal de la cabeza humana, poniendo en énfasis los conceptos de pensamientos, razón y sentimientos. Lira nacido es Santiago de Chile y trabaja con técnicas como la pintura, el dibujo, el collage y la escultura en cerámica en diferentes formatos y técnicas mixtas.

La obra de Benjamín nos invita a pensar en lo que significa “reflexionar”, conjugando a través del arte la concepción que tenemos sobre nuestros pensamientos y emociones. Durante su trayectoria, paso de la experimentación objetual a la materia pictórica, concentrándose en la mayoría de sus creaciones en la figura humana.



NAVEGAR EN LA OBRA

La obra “**Visión**” es un grabado en metal perteneciente a la pinacoteca UMCE, colección Arte Contemporáneo Chileno (CACH). Este grabado se centra en el potencial expresivo de la figura humana. Compuestos por dos espacios de composición. En el lado izquierdo el rostro rodeado de líneas y figuras rectas circundmo pensamientos abstractos, entrecruzándose desigualmente, el caos y la tranquilidad atemporal de esa cabeza se contraponen en relación al lado derecho de la obra.

El otro espacio se presenta como un adversidad, intensa de colores anaranjados, pigmentos que podrían ser un paisaje inmemorial. La representación completa nos hace pensar en la soledad humana y como los pensamientos vienen y van de forma uniforme. Las formas geométricas dan vida a un mundo interior que convive con lo externo, haciendo un paisaje nuevo es nuestro esquema cognitivo.



“Visión”. Grabado en Metal.



REFLEXIONAR

¿Cómo son mis pensamientos últimamente?



¿Qué tan a menudo ordeno mis pensamientos antes de exponer mis ideas?



¿Hacia qué paisajes me llevan mis pensamientos?



¿Mis pensamientos tienen imágenes recurrentes?



¿Si pudiera elegir un color para mi estado anímico y mi pensamiento actual, cuál sería?



¿Si tuviera que ser una forma geométrica, cual sería y por qué?





¡MANOS A LA OBRA!

La obra de Lira se codifica como una serie de reflexiones representadas en imágenes. Cada pensamiento es una abstracción en sí misma, contiene elementos simbolizados desde nuestro propio imaginario. La forma de moldear nuestras ideas habla de cómo vemos la vida misma, el artista da forma a sus meditaciones de forma dinámica y con figuras geométricas, donde privilegia la presencia del color saturado y primario usando tonos vibrantes y fuertes.

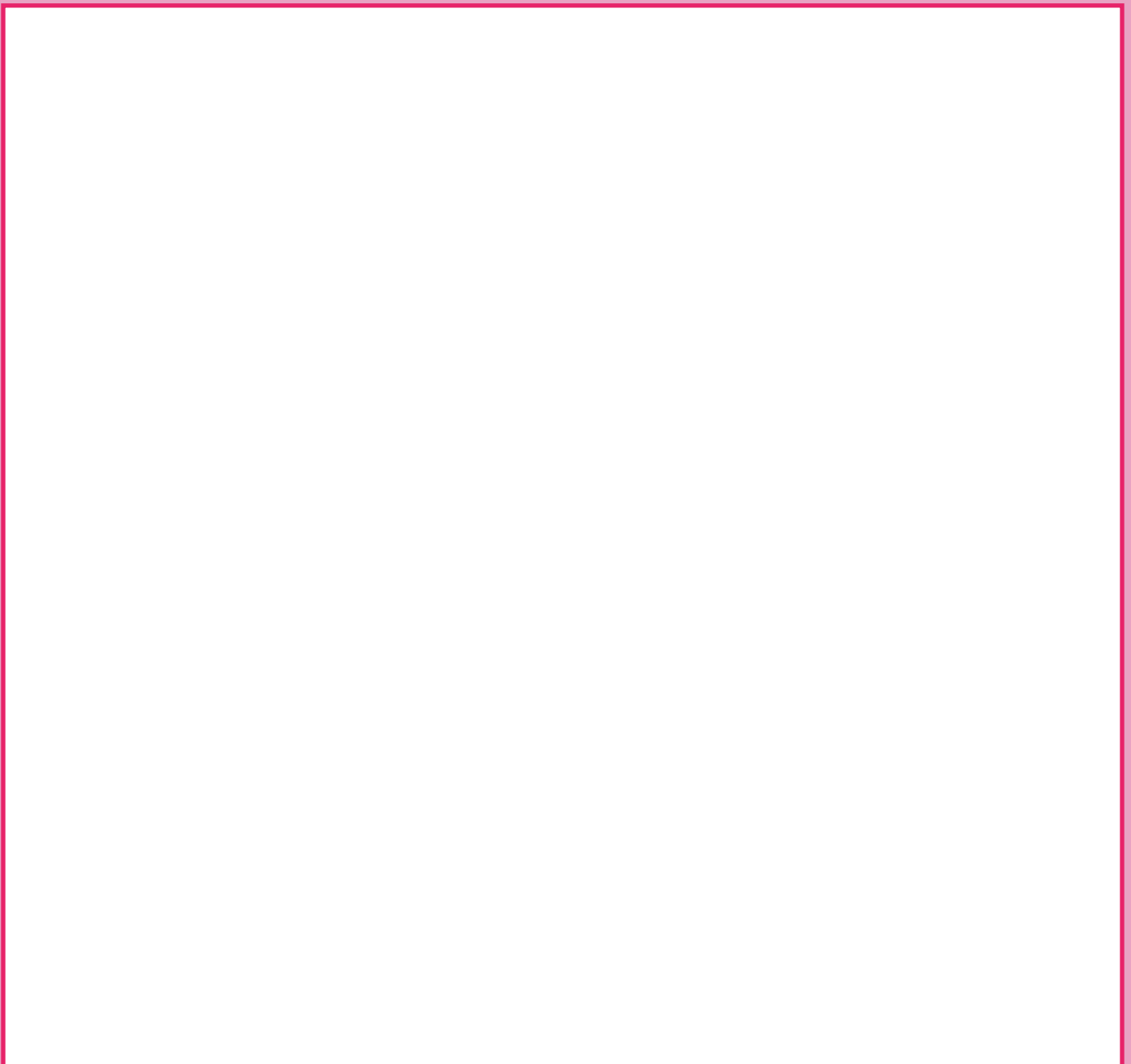
Las cabezas son un símbolo presente a lo largo de su trayectoria, donde la preocupación por el pensamiento humano lo lleva a explorar mundos internos desde el silencio y la introspección. El artista se interesa por investigar la condición humana, desde su origen, donde el mismo proceso de creación de una obra podría ser una metáfora del concepto.

Los perfiles y las cabezas siempre han sido parte de la historia de la humanidad, símbolo que representa incluso estamentos de civilizaciones antiguas, pensamientos y constructos culturales-sociales. Las monedas desde comienzos de la humanidad eran un sistema de transacción económica que simbolizaba una nación o territorio, donde el perfil en muchos casos correspondía a quien los dirigía o era su máximo representante. La cabeza en este caso siempre ha sido una iconografía que engloba una ideología o pensamiento mayor para quienes la comparten y que podemos conectar con la obra de Benjamín, como un elemento universal. Tan solo debemos tomar una moneda para ver que rostro aparece en ella y que representa colectivamente.



Moneda de 10 pesos. Perfil de Bernardo O'Higgins. Corresponde a la primera serie de monedas que empezó a circular desde el retorno del peso en 1975.

A partir de las ideas propuestas del artista, te invito a sacarte una fotografía con tu celular del perfil de tu cabeza. Luego imprime esta imagen para intervenirla con materiales de libre elección. Crea con ellos un mapa de pensamientos y frases que rodean en tu mente, durante el último tiempo alrededor de tu fotografía. Desarrollaremos una obra reflexiva llena de frases que me identifican. Un vez finalizada la obra te invito a compartirla con tus amigos y cercanos.





MEMÉTICA

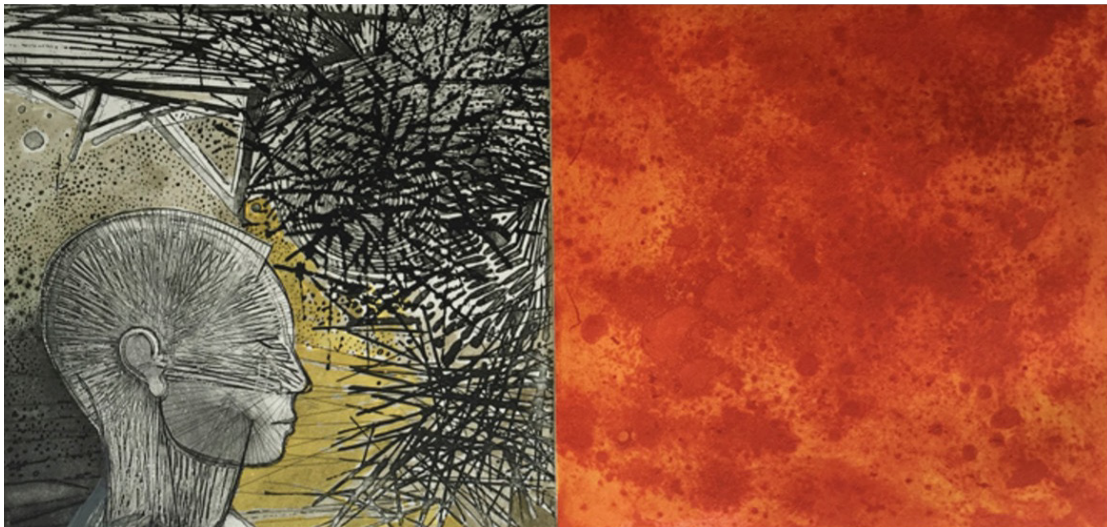
¿Qué es un meme?

Un **meme** es un concepto, idea, situación o sentimiento que se expresa a través de medios virtuales. Consisten en imágenes o animaciones simples y breves, dotadas de un nuevo sentido con la incorporación del texto explicativo. Su formato es liviano y simple, perfecto para la difusión masiva en internet y en redes sociales.



Referente memético

A partir de lo anterior, observa el meme creado con la obra de Benjamín Lira. En él podrás visualizar la obra de Luis Buñuel-Salvador Dalí (Cine/Fotograma) con la imagen de la película "Un perro andaluz" (1929), esta película es una de las significativas del cine surrealista, la obra fue un guion escrito por los artistas que hacia conexiones con el mundo interior de los mismos, pasando por sueños y pesadillas representadas en secuencias de fotogramas en blanco y negro, dando paso a pensamientos y sensaciones que los artistas buscaban plasmar en la pantalla grande.



Ingresa a la app <http://www.memeticos.umce.cl> y construye tu propio meme utilizando herramientas digitales.



LA CABINA DEL ARTISTA: **SAMMY BENMAYOR**

¿Sabías que...? Sammy Benmayor es conocido generalmente por ser parte de la consagrada generación de los 80, conformadas por diversos artistas visuales nacionales como Bororo, Enrique Zamudio, Matías Pinto D´Aguiar, entre otros. Su obra se centra en simbolismos pictóricos libre de prejuicios y discursos teóricos. Sus referencias artísticas se vinculan con el neoexpresionismo alemán que surge en la década del 70.

También el humor tiene una cuota de identidad, con caricaturas que dan personalidad a algunas de sus obras. Su trabajo reivindica el oficio de la pintura perdido con la tendencia conceptual, movimiento persistente en algunos años en Chile. En cada composición experimenta sus propias vivencias simbólicas pasando por diferentes opciones visuales tales como la pintura, escultura, grabado y otros medios.



NAVEGAR EN LA OBRA

La obra **“Naturaleza viva globalizada”** es un óleo sobre tela con un amarillo prominente que se puede observar en diferentes composiciones del artista reiteradamente. Sammy pone en énfasis una gran carga lúdica en sus pinturas, realzando la libre expresión, con elementos que rompen las lógicas pictóricas y que en definitiva entregan su propio lenguaje visual.

En su obra podemos percatarnos de trazos de colores y líneas grandes que se empoderan en la composición, para más adelante comenzar a utilizar tipografías en sus obras. Benmayor transita en un regreso al estado creativo primario, una búsqueda constante de las asociaciones que se dan a partir del juego. Experimentando por medio de manchas y colores enérgicos en contraposición a otros.



“Naturaleza viva globalizada” Óleo sobre tela.



REFLEXIONAR

¿Qué te transmite el color amarillo de esta composición?

¿Cómo podemos reflexionar sobre el título de la obra en relación a la composición?

¿Qué interacciones a través del juego podrías ocupar para crear tus obras?

En una palabra, ¿Cómo podrías describir la obra de Benmayor?

¿Con que materialidades conectas de mejor forma, ayudando a la creación espontánea?

¿Qué rituales personales haces antes de crear?

⚡ ¡MANOS A LA OBRA!

Las creaciones de Sammy nos invitan a derribar patrones creativos preestablecidos y explorar de forma espontánea nuestro mundo interno. El juego como concepto primordial permite explorar paisajes y símbolos inconscientes que refuerzan la identidad creativa. Lo lúdico lleva por consecuencia un estado de diversión que aflora ideas con sentido de humor y que conectan con el espectador desde la empatía al momento de observar sus pinturas.

En la obra “Naturaleza viva globalizada” el trazo corre libremente sobre la tela, apropiándose y ampliando todas las posibilidades expresivas, dando origen a una imagen que mezcla lo abstracto y lo figurativo. Los planos de color amarillo enmarcan las formas grises, que son contenidas en una inmovilidad que las tensiona. Otro catalizador importante en la creación de este artista son los estímulos que la música le proporciona para crear, muchas de sus obras se componen de pentagramas y el ritmo del pincel adecuándose melodías que escucha mientras crea, como música clásica, jazz o sonidos de la India.

El neoexpresionismo alemán fue una de las regencias principales de este artista, que moldeó su estamento al principio de sus años como artista, un estilo que surgió como una reacción contra el minimalismo y el arte conceptual que predominaron durante los años setenta.

Con un gesto energético al momento de pintar o dibujar que libera de forma deliberada la expresión. Uno de los artistas más connotados cercanos a esa década y que fue reconocido por la misma corriente es el artista Estado Unidense Jean-Michel Basquiat, quien hizo algunas de sus obras haciendo tributo al músico de Jazz Charlie Parker.



“Bird on Money” Jean-Michel Basquiat

A partir de los disparadores creativos de Sammy, te invito a jugar de forma espontánea por medio de líneas y trazos libres sobre un papel. Primero pon alguna canción de Jazz instrumental que te permita entrar en un estado activo de creación. Escucha atentamente y al ritmo de los sonidos hace rayas y líneas con lápices de colores o tiralíneas. Una vez terminada la canción de Jazz, observa tu obra y pinta con diferentes colores los espacios que se formaron entre las líneas que creaste.





MEMÉTICA

¿Qué es un meme?

Un **meme** es un concepto, idea, situación o sentimiento que se expresa a través de medios virtuales. Consisten en imágenes o animaciones simples y breves, dotadas de un nuevo sentido con la incorporación del texto explicativo. Su formato es liviano y simple, perfecto para la difusión masiva en internet y en redes sociales.



Referente memético

A partir de lo anterior, observa el meme creado con la obra de Sammy Benmayor. En él podrás visualizar la obra de René Magritte / óleo sobre tela, que se relaciona con la capacidad de simbolizar que hacia el artista en sus creaciones, en donde muchas veces aparecen personajes o caricaturas abstractas y fantásticas que entregan personalidad a la obra.



Ingresa a la app <http://www.memeticos.umce.cl> y construye tu propio meme utilizando herramientas digitales.



LA CABINA DEL ARTISTA: BEATRIZ LAWRENCE

¿Sabías que...? Beatriz Lawrence utiliza el collage como una de sus materialidades primordiales al momento de crear. El origen creativo de la artista se centra en la fantasía e imaginario populares, utilizando trozos de papeles y la pintura para crear composiciones que enaltecen estéticas relacionadas a la naturaleza. Algunos de los tópicos recurrentes en sus obras se conectan con espíritus y entes mágicos como podemos observar en la obra “El espíritu del Bosque”.

Las imágenes Yuxtapuestas (imágenes una sobre otra) dan un sin número de relatos en armonía que invitan a sumergirse en los rostros de sus personajes en la composición con una estética naif. La figura femenina es un elemento que aparece con fuerza en cada una de sus creaciones, dándole importancia al relato de las mujeres y conceptos de género como medio movilizador de narrativas.



NAVEGAR EN LA OBRA

La obra de Lawrence está compuesta por materiales como el papel y la pintura, enalteciendo la técnica del collage, superponiendo imágenes. En ella podemos observar colores cálidos que nos moviliza a un mundo de ensueño haciendo guiños al arte naif. Los rostros de mujeres en la obra observan directamente al espectador como diminutas narradoras en un bosque interminable, queriendo transmitir un mensaje por medio de su expresión.

Los árboles como símbolos repetitivos se observan en toda composición, situándonos en la naturaleza, como si estuviéramos dentro de un cuento infantil. Las imágenes aparecen de forma sutil con un mensaje detrás enigmático envuelto una estética mágica de ensoñación.



“El espíritu del Bosque” Collage y pintura.



REFLEXIONAR

¿Qué me transmiten los bosques?
¿Alguna imagen, color, textura,
olor o sensación en particular?

¿Qué imaginas que representan
esos rostros de mujeres?

¿Qué bosques de Chile he
visitado?

¿Has tenido contacto o
vínculo con los espíritus?
¿Qué piensas de este tema?

¿Qué significa para ti
la naturaleza?

¿Si pudiera ser un elemento
de la naturaleza...con cuál me
identificaría? ¿Por qué?

⚡ ¡MANOS A LA OBRA!

La obra de Beatriz Lawrence nos transmite cierta calidez y cercanía que busca acercarnos a un plano espiritual, donde el carácter femenino inunda la narrativa. Su delicadeza y belleza en la composición nos traspasa un halo de empatía, transformando la obra en una especie de cuento de niños con mundo lleno de enigmas y sorpresas, que la misma técnica del collage nos ayuda a apreciar.

El collage fue una de las técnicas que empezaron a emplear los artistas de los cubismos en la década de los 20 por artistas como George Braque y Pablo Picasso, como una síntesis de la realidad donde combina diversas materialidades, dando prevalencia a la técnicas mixtas, tal cual como lo emplea la artista, desintegrando imágenes y papeles de colores para crear una nueva composición con distintos elementos. Los cubistas utilizaban simples trozos de papel con un color plano, que se adherían a los cuadros para aumentar los efectos de color absoluto.

Posteriormente otra artista del collage llamada Hanna Höch se consolidaría como una de las primeras artistas femeninas en trabajar la identidad de género con una reflexión crítica y reflexiva ante las desigualdades sociales de aquellos años, siendo trascendental para la técnica como máxima exponente.

En la obra de Beatriz Lawrence, podemos observar colores brillantes y contrastados, que viajan entre amarillos y violetas, logrando una gran influencia sobre el carácter de la obra. La paleta de colores nos remite a la ingenuidad, la espontaneidad, al autodidactismo de los artistas y la interpretación libre de la perspectiva o incluso la ausencia de ella.

Collage "El ramo" Hannah Höch, Strauss.

"Cuidemos el medio ambiente" de Álvaro Agreda.

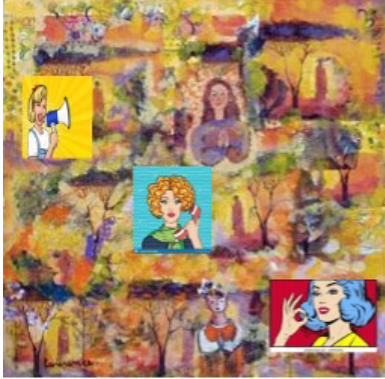


A partir de la técnica del collage que emplea Beatriz Lawrence, te invito a realizar una composición utilizando elementos orgánicos de la naturaleza. Para ello recolecta hojas o cortezas de árboles que encuentres caídas en el suelo. Ponlas entre medio de un libro y espera que se sequen durante unos días. Cuando estos elementos naturales estén secos, crea una obra junto a otros papeles reciclados y pintura para hacer un collage que reflexione sobre el cuidado del medio ambiente. Recuerda pegar tu registro creativo en el recuadro.



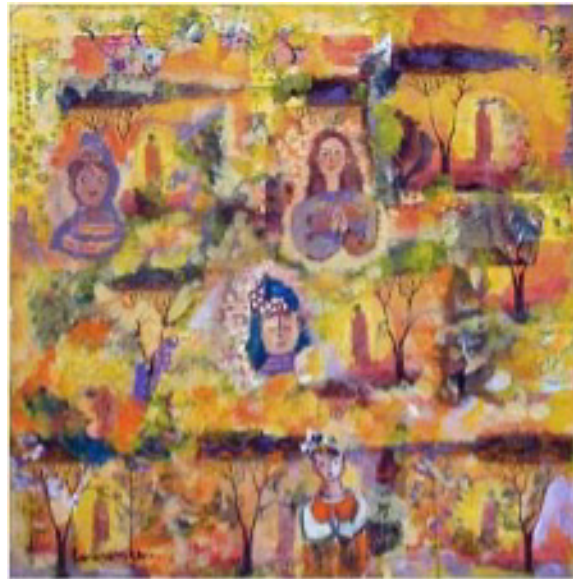
¿Qué es un meme?

Un **meme** es un concepto, idea, situación o sentimiento que se expresa a través de medios virtuales. Consisten en imágenes o animaciones simples y breves, dotadas de un nuevo sentido con la incorporación del texto explicativo. Su formato es liviano y simple, perfecto para la difusión masiva en internet y en redes sociales.



Referente memético

A partir de lo anterior, observa el meme creado con la obra de Beatriz Lawrence. En él podrás visualizar vectores digitales con figuras pop de mujeres relacionadas al movimiento "We Can Do It!" que buscaba enaltecer movimientos feministas por medio de la representación del sujeto femenino. Crea tu propio meme, profundizando en esta temática. Puedes inspirarte en la paleta cromática de Beatriz Lawrence, así como también en su narrativa femenina.



Ingresa a la app <http://www.memeticos.umce.cl> y construye tu propio meme utilizando herramientas digitales.



LA CABINA DEL ARTISTA: CONSTANZA GEISSE

¿Sabías que...? Constanza Geisse utiliza una de las técnicas más connotadas y practicadas por grandes artistas chilenos de las artes visuales relacionadas a la técnica del grabado, donde la pulsión gráfica de su creación es la más dominante? La artista nos muestra a través de su trabajo, el uso de elementos esenciales en la construcción de una imagen visual, es decir: puntos, líneas, planos y color.

Estos elementos logra conjugarlos en su obra para generar diferentes composiciones abstractas invitándonos a imaginar representaciones que no siempre tienen una simbología definida, sino más bien, las imágenes nos llevan a relacionarlas con texturas que podríamos observar en la naturaleza, como detalles de zoom de cortezas de árboles o de plantas. El mundo natural es un eje principal en la obra de la artista que nos permite recordar nuestros vínculos con el paisaje en detalle o aquello que pasamos de vista en el día a día.



NAVEGAR EN LA OBRA

La obra de Geisse es un grabado conformados por gestos primarios en la creación, es decir, por elementos como la línea, el punto y el plano. La conjugación de estos forman una especie de estratificación, es decir, se aprecia una diferenciación de patrones por medio del arte. En su obra podemos evidenciar un círculo en el centro inclinado hacia la izquierda, donde los demás elementos circundan a su alrededor,

como si fuese un gran centro gravitacional, que da movimiento a la obra. La paleta de colores que ocupa la artista nos remiten a tonalidades de verdes y azules relacionadas con elementos de la naturaleza, también podríamos inferir una gran carga orgánica y fértil. La imaginación por otro lado nos lleva a ver la sensación de un remolino que contrae hojas a su centro, como si el todo fuese a juntarse para transformarse.



“Sin Título” grabado.



REFLEXIONAR

¿Qué ves en la imagen?

¿Qué elementos de la naturaleza podrías identificar en la obra?

¿La paleta de colores te transporta a pensar en la naturaleza? ¿Por qué?

En una palabra, ¿Qué sensación te produce la obra?

¿Qué elementos de la naturaleza te gustaría retratar en el arte?

¿Cómo percibes el movimiento en la obra de Geisse?

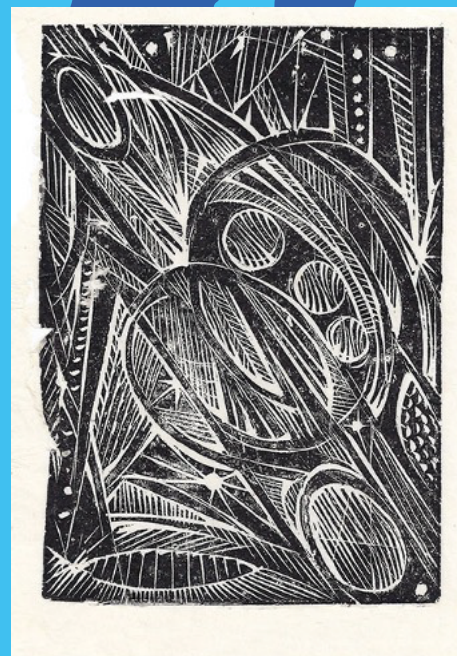
¿Consideras que en oportunidades invisibilizamos los elementos del entorno natural? ¿Por qué?

⚡ ¡MANOS A LA OBRA!

Las creaciones de Constanza Geisse han construido un universo visual tomando como referente formas y texturas del entorno natural. Nos lleva a planos e imaginarios que podríamos observar en cada paisaje donde la vida organiza toma presencia. En la obra "Sin Título" los colores que dominan en la imagen son la utilización del blanco y negro, estos planos son combinados con zonas de color diluidos en tonalidades que podemos apreciar observando un valle, un campo o incluso un río pedregoso donde el agua fluye en su propio cauce.

La naturaleza se organiza, es decir, no se observan estructuras concretas o cuadradas, ya que su formación es dispar, se expande sin una forma rígida. Se moldea a medida que se expande como una flor o planta. Al mirar la obra de Constanza Geisse, inferimos que el movimiento nos lleva a reflexionar sobre como todo está en contante ritmo, relacionada al ciclo vital que la naturaleza tiene por sí misma. Tan solo es necesario mirar como fluye un riachuelo y lleva consigo otros elementos diminutos, arrastrados hacia un interminable camino hasta llegar a conectar con otro río, y así sumando hasta converger en una gran masa. La naturaleza es cíclica como observamos en el círculo de su obra.

El grabado es un lenguaje de las artes visuales cuyos códigos se insertan en el mundo de la gráfica, permitiéndonos multiplicar originalmente una imagen, creando una serie de imágenes de una primera matriz tallada sobre placas de diferentes materialidades. El grabado, en nuestro país, desde sus inicios busco retratar la realidad de nuestra cultura, una forma en que el arte se impone y a través de las imágenes habla de nosotros como sociedad, primero como medio de comunicación como es la imprenta, para luego desplazarse a la representación en el arte.



"Artefactos" (1976) Carlos Herмосilla.

A partir de los disparadores creativos de Constanza Geisse, te invitamos a utilizar la palma de tu mano como soporte. Toma plumones de colores no permanentes y realiza pequeños gestos de líneas, puntos y planos sobre la piel, logrando un ejercicio de forma orgánica, fluyendo por sí solo. Sigue el patrón de las líneas de tu piel para dar movimiento y conexiones con tu propio territorio corporal, reflexionando en las múltiples formas que contiene. Posteriormente registra una copia de tu registro visual y corporal en el recuadro que verás a continuación.





MEMÉTICA

¿Qué es un meme?

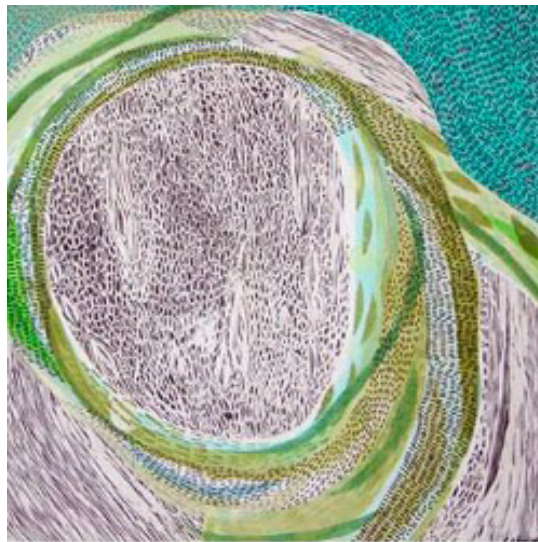
Un **meme** es un concepto, idea, situación o sentimiento que se expresa a través de medios virtuales. Consisten en imágenes o animaciones simples y breves, dotadas de un nuevo sentido con la incorporación del texto explicativo. Su formato es liviano y simple, perfecto para la difusión masiva en internet y en redes sociales.



Referente memético

A partir de lo anterior, observa el meme creado con la obra de Constanza Geisse. En él podrás visualizar la obra de Paul Klee (Óleo sobre tela), "Gato con pájaro" (1923). Los felinos siempre fueron parte de la familia del artista logrando un gran protagonismo a lo largo de sus obras, en donde se conjugaban elementos geométricos como el círculo por un lado, por otro las líneas y puntos para formar cuerpos relacionados a los felinos con diferentes técnicas. Los movimientos de sus bigotes y pelaje se pueden relacionar a los gestos que Constanza Geisse utiliza para representar la naturaleza.

Utilizando estas referencias crea tu propio meme. Conjuga elementos geométricos, figuras y líneas. También, te invitamos a observar las formas orgánicas que están a tu alrededor. ¡Inspírate!



Ingresa a la app <http://www.memeticos.umce.cl> y construye tu propio meme utilizando herramientas digitales.

LA CABINA DEL ARTISTA: MÓNICA LEIGHTON

¿Sabías que...? Mónica Leighton trabaja de forma directa con su identidad como artista en sus obras? La composición física de su cuerpo o rostro, debela parte de su personalidad, a través de sus pinceladas, creando una especie de alter ego en sus representaciones. Existe una intención de representar la apariencia física de la persona utilizando imágenes colectivas que son fáciles de reconocer en el imaginario popular, como es el caso de la obra "Código personal", que retrata

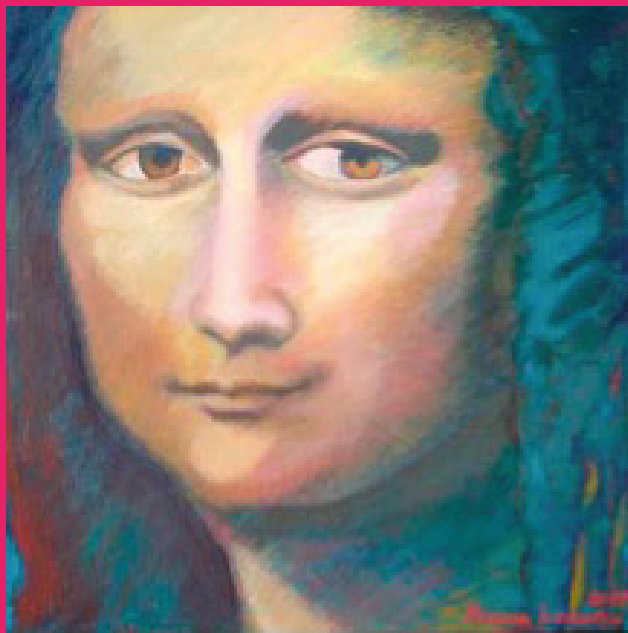
un detalle del rostro de la famosa pintura Mona Lisa de Da Vinci. La resignificación o referencias de esta obra han sido un punto de inflexión en el arte, donde siempre se utiliza para deberla nuevas perspectivas o relaciones que tenemos de ella con lo personal.



NAVEGAR EN LA OBRA

La obra de Mónica Leighton es un óleo sobre tela donde resalta una pincelada locuaz, llena de energía concentrada en el rostro de la afamada Gioconda. En el cuadro original, el personaje dirige la mirada ligeramente a la izquierda y muestra una sonrisa enigmática. Aquí, la pincelada es más contrastada y el resultado, por ende, es más gráfico. La paleta de colores de colores fríos y cálidos se distancia de la original, para dar paso a la propia visión de la artista, donde se apropia

de la imagen creando una versión que se vincula con la cultura visual de Leighton. La forma de observar su realidad hace que se proyecte en esta mirada. Los rasgos del rostro nos evidencian una incertidumbre y reflexión, con pensamientos que se pueden inferir. La luz llega directamente a su rostro para pronunciar con mayor énfasis al detalle de sus ojos. Esa mirada nos transporta inmediatamente al alma de la artista.



“Código personal” óleo sobre tela.



REFLEXIONAR

¿Qué sensación o sentimiento te transmite la obra?

¿Hacia dónde observa la Gionconda de Mónica Leighton?

¿Según los rasgos faciales de la protagonista, que estará pensando?

¿Qué otra obra famosa de la historia del arte te gustaría reinterpretar?

¿Cómo es el gesto de la artista sobre la tela?

¿Cuáles son tus propios “códigos personales”?

¿Cómo es tu alma de artista?

⚡ ¡MANOS A LA OBRA!

La obra de Mónica Leighton se centra en encontrar, tal como lo dice el mismo título de obra, sus “propios códigos”. A lo largo de la historia del arte los artistas, se han cuestionado como poder proyectarse sobre sus creaciones. Para ello, sus personalidades, cuerpo y mundo interior, se han tornado elementos fundamentales, sobre todo, en las prácticas del arte contemporáneo, cuestionándose la labor y la opinión que ellos tienen sobre el mundo que los rodea.

La identidad del artista no solo se percibe por los materiales que utiliza, sino también, por como deja huella sobre sus creaciones. Mónica Leighton realiza una reinterpretación de la obra de Leonardo Da Vinci para conjeturar sus propias leyes en la representación. Es por eso que podemos observar que gira levemente la mirada de la Gioconda hacia la derecha y quita la sonrisa enigmática alejándose de la obra original. Los códigos que nos presentan resultan ser la forma en que ella mira su propio mundo y por ende, por como mira la obra del afamado artista, conectando con su personalidad y la decisión de como plasmarla.

En la pintura original, el pintor usó la técnica del “sfumatto”, que permitía crear la sensación de profundidad espacial. Aquí el resultado es más plano, más duro y gráfico, perdiendo entonces la sensación de profundidad. Esto pone en evidencia las características pictóricas de la artista. La paleta de colores que utiliza entre cálidos y fríos se contrasta con lo sepia que tiene la obra de Leonardo Da Vinci. Algunas artistas femeninas chilenas de años más próximos han seguido esta misma lógica en el autorretrato evidenciándonos su personalidad y protagonismo como lo es la obra de la artista Ofelia Andrade, marcado con un estilo realista.



“Alegorías II, Variación” (2016) Óleo sobre lino. Ofelia Andrade

A partir de la obra de Mónica Leighton, te invitamos a escribir de forma espontánea un listado de códigos o frases que hablan de como percibes tu personalidad e identidad. Para ello puedes hacer pequeños símbolos o dibujos a un lado de la escritura, para construir tu propio vocabulario visual de códigos.

Posteriormente, hace un registro de tu texto-dibujo y comparte con tus amigos cercanos para generar reflexiones, invitándolos a un dialogo en conjunto para relacionar lo que narraste con tu retrato escrito.





MEMÉTICA

¿Qué es un meme?

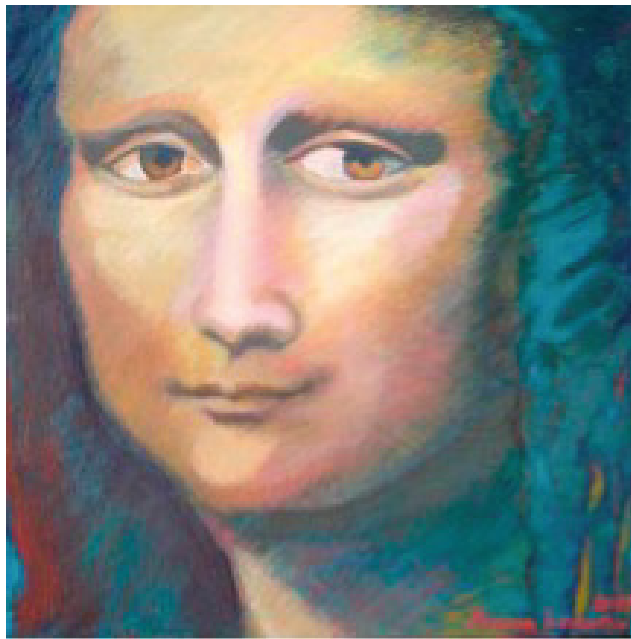
Un **meme** es un concepto, idea, situación o sentimiento que se expresa a través de medios virtuales. Consisten en imágenes o animaciones simples y breves, dotadas de un nuevo sentido con la incorporación del texto explicativo. Su formato es liviano y simple, perfecto para la difusión masiva en internet y en redes sociales.



Referente memético

A partir de lo anterior, observa el meme creado con la obra de Monica Leighton. En él podrás visualizar la obra de Buster Keaton (Cine/Fotograma) de la película “Nuestra hospitalidad” (1923) es una película muda estadounidense del género comedia, el actor, director y guionista de su propia película, logro fama mundial por implementar sus propios códigos en la comedia física, generando un registro de dramatización en al arte de la interpretación, que muchos actores en futuras generaciones re-significaron en películas contemporáneas.

¡Crea tu propio meme inspirándote en esta referencia cinematográfica!



Ingresa a la app <http://www.memeticos.umce.cl> y construye tu propio meme utilizando herramientas digitales.



LA CABINA DEL ARTISTA: EUGENIO TELLEZ

¿Sabías que...? Eugenio Tellez es un pintor y grabador chileno, que en su obra incorpora diversos elementos gráficos, creando composiciones neo-figurativas, elaboradas bajo la condición del automatismo, es decir, donde prima la libertad gestual por sobre el control intelectual del proceso mismo de producción?

El artista, además, profundiza en la mirada ética y estética, en donde sostiene como temática la melancolía, generando múltiples reflexiones sobre su propio mundo interior.



NAVEGAR EN LA OBRA

La obra **“Altazor”** perteneciente a la Colección Arte Contemporáneo (CACH) es un acrílico y gráfica sobre tela de mediana dimensiones. La obra recurre a una consecuente estética de lo fragmentario y discontinuo, de simultaneidades espaciales y temporales. Traslada la historia universal y personal a sus cuadros, a manera de pictogramas que integran un repertorio particular de íconos identificables. Sus mundos se desmembran, son campos de fuerzas en pugna, llenos de estallidos que se refieren a contiendas bélicas civiles, regionales y mundiales.

Una composición que remite al tránsito por los estadios cada vez más internos de su personalidad; por consiguiente, un viaje que simboliza también la negación de un individuo que rompe las ataduras de una realidad y la transforma. El grisáceo contrastado por el amarillo, focaliza la mirada en esta figura humana que se relaciona con el entorno desde la creación de un universo, colmado de elementos como un globo, un libro y el vuelo de la imaginación.



“Altazor”- Acrílico y gráfica sobre tela.



REFLEXIONAR

¿Qué estará sucediendo en la escena? ¿Reconoces alguna acción cotidiana? ¿Cuál?

¿Qué nos querrá decir el artista con el título de la obra? ¿Has escuchado antes la palabra Altazor? ¿Dónde?

¿Qué estará pensando, sintiendo y proyectando el personaje de sombrero de la obra?

Si tu fueses ese personaje... ¿Hacia dónde remitirías la mirada? ¿Qué elementos estarías observando? ¿Por qué?

¿Cómo te resuena la palabra imaginación?

¿Qué simboliza para ti la obra de Eugenio Tellez?

⚡ ¡MANOS A LA OBRA!

Las creaciones de Eugenio Tellez, nos invitan a contemplar un universo nuevo, en donde, la escena nos muestra una realidad que se transforma develando los estados interiores y emotivos del artista. Su mirada está situada en la posibilidad de crear nuevos mundos, en donde el gesto de la pintura y la gráfica acompañan el viaje que impulsa el artista. Es una invitación a proyectar la mirada a una posibilidad: la de transformar la realidad.

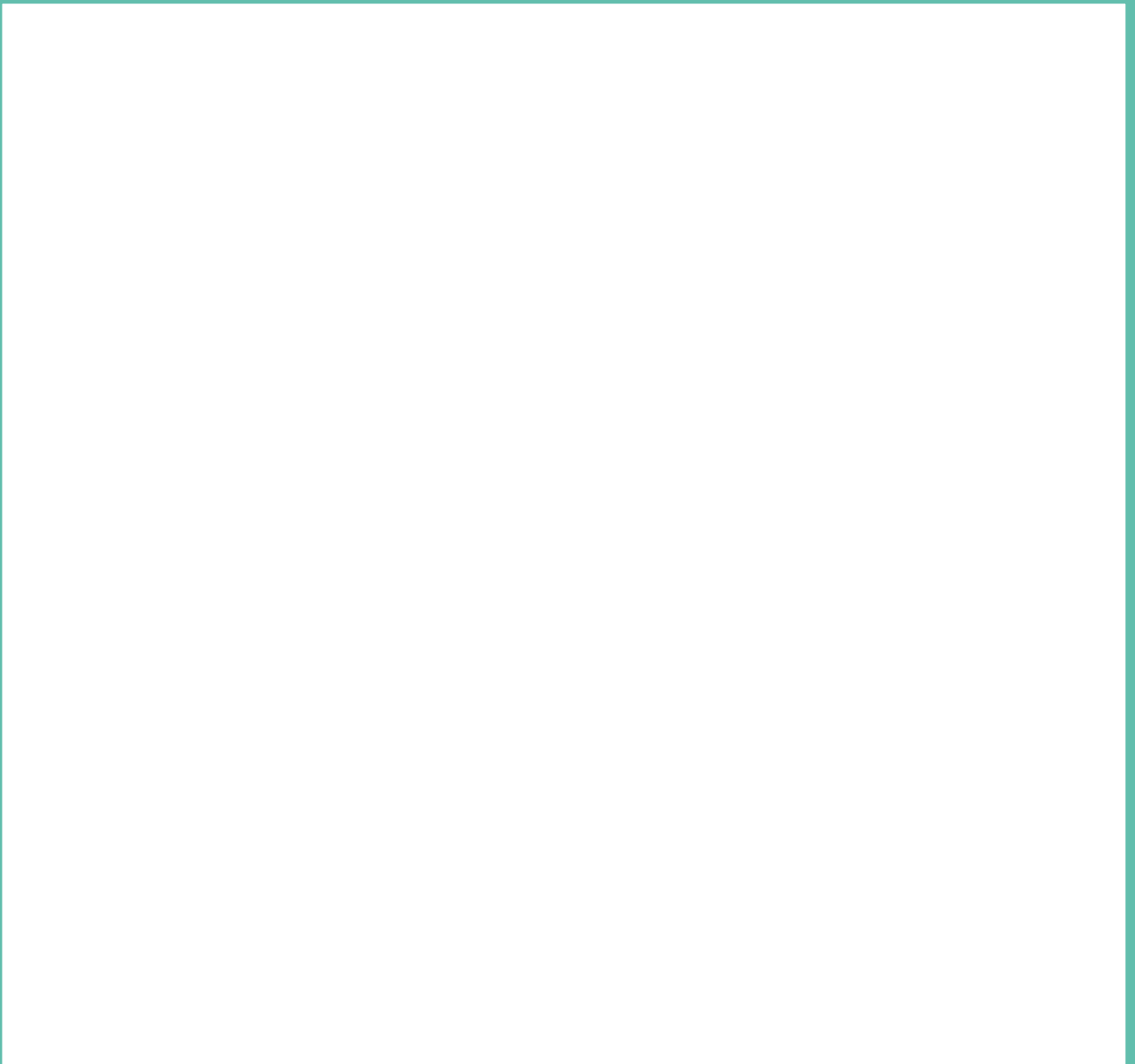
Los artistas surrealistas impulsaban la creación de nuevos mundos y universos, en donde la expresión automática y el mundo onírico se situaban como ejes movilizados de la creación.

La obra de Leonora Carrington rebosa de surrealismo y misterio. La pintora, escultora y escritora inglesa nacionalizada mexicana refleja en su obra la escena del gran surrealista militante de este movimiento: Max Ernst. Con una mirada al frente y elementos mágicos se muestra a Ernst sosteniendo una linterna que contiene un pequeño caballo. Los caballos a menudo aparecen en las primeras pinturas y cuentos de Carrington, actuando como su alter ego. Una escena colmada de universos oníricos, mágicos y memoriales surrealistas.



Retrato de Max Ernst (1939) Leonora Carrington

A partir de lo anterior, crea un autorretrato, es decir, una creación plástica de ti mismo (a) , incorporando las propias características de tu personalidad, sentimientos y espíritu. Para ello, desarrolla una intervención gráfica, utilizando materiales que conecten con tu propia experiencia, así como también colores que te hagan sentido. Puedes tener como referencia la obra de Eugenio Tellez, en donde se desarrolla una mezcla de las tonalidades grisáceas y el amarillo. ¿Qué tal experimentar con tus lápices de colores? ¿Qué colores te hacen sentido a ti para crear? ¡Utilízalos en tu propia obra!





MEMÉTICA

¿Qué es un meme?

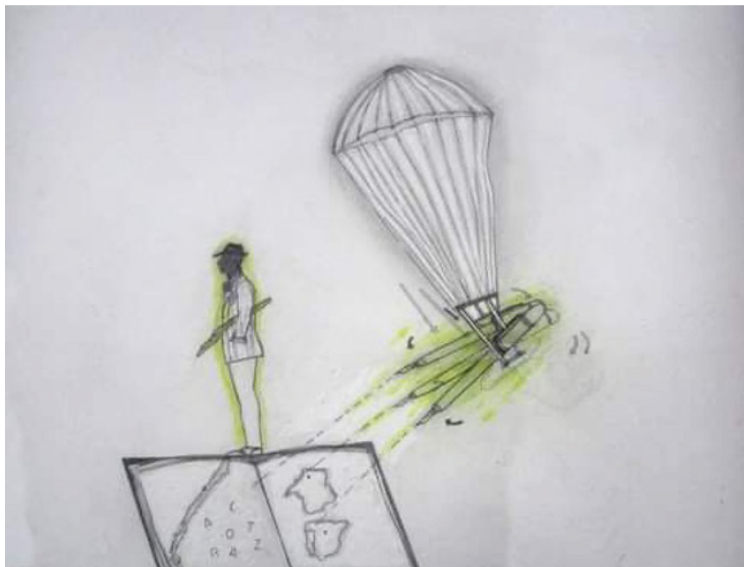
Un **meme** es un concepto, idea, situación o sentimiento que se expresa a través de medios virtuales. Consisten en imágenes o animaciones simples y breves, dotadas de un nuevo sentido con la incorporación del texto explicativo. Su formato es liviano y simple, perfecto para la difusión masiva en internet y en redes sociales.



Referente memético

A partir de lo anterior, observa el meme creado con la obra “Metrópolis” fotograma de Rintaro, película de anime del año 2001, en donde el eje central no es más que una encubierta crítica a la alineación de los hombres dentro de un mundo completamente tecnologizado, donde los verdaderos sentimientos son arrasados por el monstruo de la sociedad industrializada.

Inspírate en las influencias tecnológicas de la contemporaneidad y crea tu propio meme. Recuerda que la ficción puede ser una aliada para la creación. ¡Atrévete a construir nuevos universos!



Ingresa a la app <http://www.memeticos.umce.cl> y construye tu propio meme utilizando herramientas digitales.



BIBLIOGRAFÍA

<https://www.umce.cl/index.php/dir-extension-coord-cultura/pinacoteca-umce>

https://www.curriculumnacional.cl/614/articles-37136_bases.pdf

Este cuaderno memético pedagógico se realizó gracias al apoyo de:



UMCE
el poder transformador de la educación