

Cuaderno memético pedagógico: paisaje y territorio

Diálogos entre la mediación
cultural y la Pinacoteca de la UMCE.



PROYECTO ADAIN
UMC 2093



UMCE
el poder transformador de la educación

UNIVERSIDAD METROPOLITANA DE CIENCIAS DE LA EDUCACIÓN
DIRECCIÓN DE VINCULACIÓN CON EL MEDIO Y EXTENSIÓN.

PROYECTO:

“Jornadas Inclusivas de Vinculación Artístico-cultural orientadas a
comunidades escolares, en tiempos de pandemia”

Proyecto Mineduc, código “UMC2093.

CUADERNO MEMÉTICO PEDAGÓGICO: PAISAJE Y TERRITORIO.
DIÁLOGOS ENTRE LA MEDIACIÓN CULTURAL Y LA PINACOTECA DE LA UMCE

CONTENIDO Y DISEÑO CUADERNO MEMÉTICO PEDAGÓGICO:

Francia Lufí Rodríguez.

CURATORÍA:

Iván Méndez Olivares.

Noviembre 2022.

Bloque reflexivo

Te invitamos a explorar este Cuaderno memético pedagógico donde encontrarás artistas, obras, preguntas, descubrimientos y juegos para estimular conexiones entre la memética o estudio formal de los memes y la Pinacoteca de la UMCE. En esta oportunidad, conocerás una Pinacoteca o espacio destinado a la exposición de obras artísticas, que forma parte de la Universidad Metropolitana de Ciencias de la Educación (UMCE), la cual agrupa trabajos provenientes de artistas nacionales consagrados, como también emergentes.

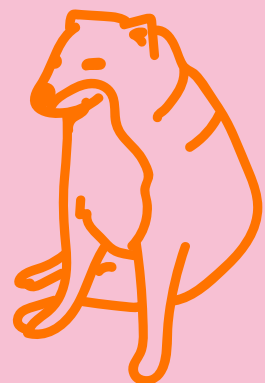
Está compuesta de cuatro colecciones de obras que crean un acervo que supera las más de cien piezas que van desde la pintura, el grabado, el dibujo y la escultura. En este cuaderno podrás encontrar no solo información y datos de interés sino un acercamiento con una propuesta de mediación cultural que busca darte un tiempo para explorar tu entorno, reflexionar sobre el cotidiano, vincularte con los memes y la tecnología, crear e interactuar con tus compañeros y compañeras y desafiarte a vivir un viaje por la creatividad, la exploración y el autoconocimiento.

 **Vamos a explorar!** 

Sobre el arte de la memética

El término meme fue acuñado por Richard Dawkins en 1976, y corresponde a la descripción de pequeñas unidades culturales que circulan de persona a persona mediante copia o imitación. A la fecha, la investigación académica en torno al meme contiene diversidad de opiniones, las cuales, requieren cierta cautela al momento de describir y objetivar estas diversas e irónicas unidades culturales a escala local-global.

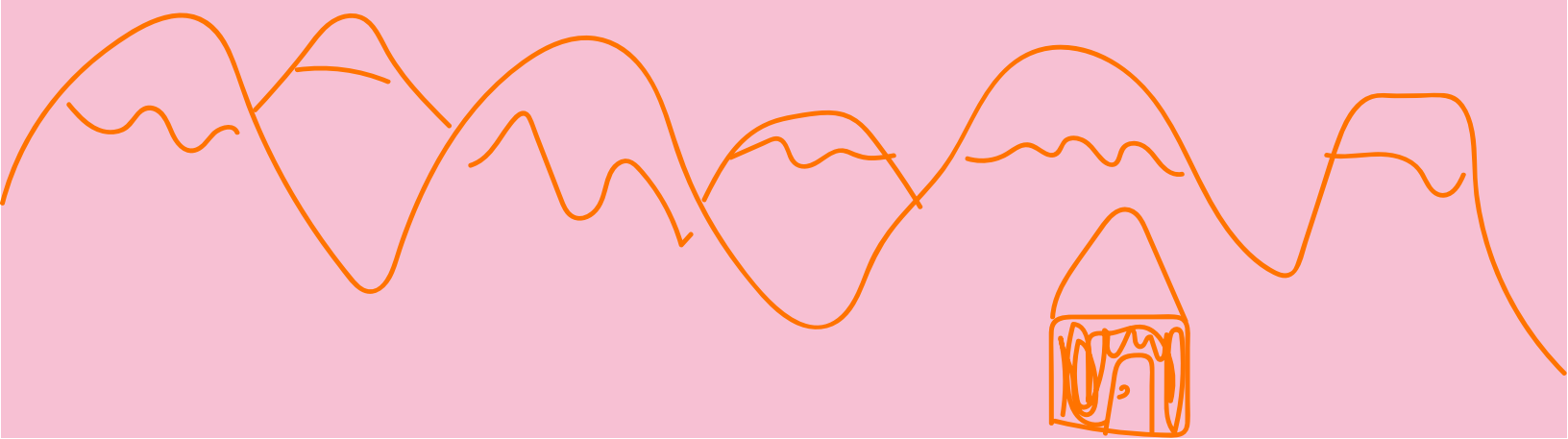
En nuestro caso, para comprender el origen de este gen egoísta, corresponde situar el estudio respecto de su genealogía y deriva digital a escala memética. Esto significa que para comprender el desarrollo y circulación de estos nodos digitales en redes sociales se requiere identificar los memes en un contexto que podríamos denominar como familia memética, es decir, un conjunto de unidades culturales de carácter visual, escritural y sonora, las cuales, se despliegan y viralizan a escala intertextual en la red de internet.



Paisaje y territorio

La historia de la pintura en Chile se nutre de paisajes y territorios reconocibles en la paleta y trazo de artistas plásticos como Onofre Jarpa Labra (1849-1940), Alberto Valenzuela Llanos (1869-1925) y Juan Francisco González, maestros de cultura romántica e impresionista de fines del siglo XIX y primera parte del XX. Por ejemplo, al visitar la paleta pictórica de éstos maestros se reconocen valles y nevaduras cordilleranas que de alguna manera se corresponden con la forma poética de Gabriela Mistral (1889-1957) y la poesía lórica de Jorge Teillier (1935-1996). En este caso, el paisaje nativo de las obras seleccionadas para esta vinculación con el medio educativo se comprenden como “partes de un territorio que puede ser observado desde un determinado lugar”, o sea, una geografía pictórica inscrita a escala del color local de los diversos paisajes y territorios de Chile.

Dr. Iván Méndez



Vinculación con el currículum nacional y las artes visuales

Los objetivos de aprendizaje de la asignatura de Artes Visuales consideran como ejes fundamentales de logro que los estudiantes expresen y puedan crear visualmente, ser capaces de apreciar y responder frente al arte, además de vincularse con la difusión y la comunicación. Las bases del Currículum Nacional contienen la progresión de los objetivos de aprendizaje (OA) de séptimo a segundo medio. A lo largo del presente “Cuaderno memético pedagógico” podrás forjar vinculaciones con los objetivos – seleccionados y marcados en la imagen- para desarrollar cruces y ampliar el horizonte cultural de los y las estudiantes, adquirir una respuesta frente al arte y la cultura visual desde la apreciación y la expresión, vincularse con la tecnología actualizada, generar una apertura a la diversidad, vincularse con experiencias socioemocionales y generar cruces interdisciplinarios.



Eje	7° básico	8° básico	1° medio	2° medio
Expresar y crear visualmente	(OA 1) Crear trabajos visuales basados en las percepciones, sentimientos e ideas generadas a partir de la observación de manifestaciones estéticas referidas a diversidad cultural, género e íconos sociales, patrimoniales y contemporáneos.	(OA 1) Crear trabajos visuales basados en la apreciación y el análisis de manifestaciones estéticas referidas a la relación entre personas, naturaleza y medioambiente, en diferentes contextos.	(OA 1) Crear proyectos visuales con diversos propósitos, basados en la apreciación y reflexión acerca de la arquitectura, los espacios y el diseño urbano, en diferentes medios y contextos.	(OA 1) Crear proyectos visuales basados en la valoración crítica de manifestaciones estéticas referidas a problemáticas sociales y juveniles, en el espacio público y en diferentes contextos.
	(OA 2) Crear trabajos visuales a partir de intereses personales, experimentando con materiales sustentables en dibujo, pintura y escultura.	(OA 2) Crear trabajos visuales a partir de diferentes desafíos creativos, experimentando con materiales sustentables en técnicas de impresión, papeles y textiles.	(OA 2) Crear trabajos y proyectos visuales basados en sus imaginarios personales, investigando el manejo de materiales sustentables en procedimientos de grabado y pintura mural.	(OA 2) Crear trabajos y proyectos visuales basados en diferentes desafíos creativos, investigando el manejo de materiales sustentables en procedimientos de escultura y diseño.
	(OA 3) Crear trabajos visuales a partir de la imaginación, experimentando con medios digitales de expresión contemporáneos como fotografía y edición de imágenes.	(OA 3) Crear trabajos visuales a partir de diferentes desafíos creativos, usando medios de expresión contemporáneos como la instalación.	(OA 3) Crear proyectos visuales basados en imaginarios personales, investigando en medios contemporáneos como libros de artista y arte digital.	(OA 3) Crear proyectos visuales basados en diferentes desafíos creativos, utilizando medios contemporáneos como video y multimedia.
Apreciar y responder frente al arte	(OA 4) Interpretar manifestaciones visuales patrimoniales y contemporáneas, atendiendo a criterios como las características del medio de expresión, la materialidad y el lenguaje visual.	(OA 4) Analizar manifestaciones visuales patrimoniales y contemporáneas, contemplando criterios como el contexto, la materialidad, el lenguaje visual y el propósito expresivo.	(OA 4) Realizar juicios críticos de manifestaciones visuales, comprendiendo las condiciones contextuales de su creador y utilizando criterios estéticos pertinentes.	(OA 4) Argumentar juicios críticos referidos a la valoración de diversas manifestaciones visuales, configurando una selección personal de criterios estéticos.
	(OA 5) Interpretar relaciones entre propósito expresivo del trabajo artístico personal y de sus pares y la utilización del lenguaje visual.	(OA 5) Evaluar trabajos visuales personales y de sus pares, considerando criterios como la materialidad, el lenguaje visual y el propósito expresivo.	(OA 5) Realizar juicios críticos de trabajos y proyectos visuales personales y de sus pares, fundamentados en criterios referidos al contexto, la materialidad, el lenguaje visual y el propósito expresivo.	(OA 5) Argumentar evaluaciones y juicios críticos, valorando el trabajo visual personal y de sus pares, y seleccionando criterios de análisis según el tipo de trabajo o proyecto visual apreciado.

LA CABINA DEL ARTISTA

ALEJANDRO ORTIZ

Sabías que...

el concepto del silencio en las obras de Alejandro Ortiz son el principal motor de intención en sus paisajes urbanos

El artista visual trabaja paisajes que remiten a la vida en la ciudad. Las obras transitan por diferentes pinturas con edificios arquitectónicos que nos acercan a la vida ciudadina, pero con un halo de misterio y en completa quietud. La vida en las ciudades es una representación que indaga con minuciosidad, creando una serie de imágenes vista hacia el cielo, como si el espectador mirara a lo más alto de cada edificio que lo rodea.

Alejandro Ortiz, a través de sus obras, nos hace ver como el silencio que habita en ellas nos habla e interpele, entre emociones melancólicas, de cierta nostalgia. Sus composiciones son momentos de la vida diaria, en donde el bullicio se detiene; un día se aletarga hasta quedar quieto, un parpadeo que inmoviliza la ciudad. Un viaje entre lo arquitectónico y nuboso en donde se condensa una sensación de vacío en un mundo cubierto de cemento y estructuras que vemos cada día, al momento de ir al colegio, salir al supermercado o al observar la ciudad desde una bicicleta en movimiento.

Alejandro Ortiz, nació en Talca, Chile en 1971. Es Licenciado en Artes Plásticas y Pintor de la Facultad de Artes de la Universidad de Chile. Luego estudió diseño gráfico pu-

blicitario, entregando una nueva perspectiva a su obra. En forma colectiva ha participado en más de 70 exposiciones a lo largo de todo Chile, contando con muestras de este tipo también en: Argentina, EEUU, Brasil, España, Francia, México, Dinamarca, Vietnam, Corea del Sur y Argelia. El año 2008 fue invitado por la Municipalidad de Livry Gargan, París, Francia, para la realización de una pintura mural en conjunto a otros dos destacados artistas chilenos.



MANOS A LA OBRA

La obra del artista nos presenta una vista de contrapicado de un edificio que podría estar en cualquier lugar y sitúa al espectador como un transeúnte que mira al cielo evocando una sensación de romanticismo urbano y quietud. Esto nos transporta incluso inmediatamente a las millones de imágenes que encontramos en redes sociales e incluso a fotografías de celular que capturamos al momento de ir de viajes por rascacielos, edificios conmemorativos o estructuras patrimoniales que nos sorprenden cuando caminamos por la ciudad.

¡Te invitamos a reflexionar!

¿Qué edificios de Santiago o tu ciudad natal has fotografiado?

¿Cuál es tu paisaje urbano favorito?

¿Cómo describirías la sensación de ver la ciudad desde una cima o las alturas?

En las pinturas de Alejandro Ortiz el realismo es su principal motivación. Es por eso que el artista recrea espacios que habita. Como ha dicho en entrevistas Alejandro tiene una obsesión fascinante por ciertas vistas aéreas que uno aprecia desde las ventanas o balcones de los edificios, incluso esta conexión resultó de su paso por vivir en el centro de Santiago de Chile, rodeado de edificios y estructuras de cemento.

El cielo azul siempre está cargado de movimiento y expresión, en una atmósfera que cualquier persona puede identificar o recordar al mirar entre medio de construcciones. Un escape hacia la naturaleza ante tanta estructura de hormigón.

Lo urbano sigue formando parte de la escena artística, un atributo que muchos artistas han querido referenciar, como en las obras del artista chileno Jeremy Marchant. PUEDES VISITAR SU PÁGINA **AQUÍ**

A través de las obras de Alejandro Ortiz, se reflejan temáticas absolutamente contemporáneas, acerca del desarrollo de las ciudades y de los habitantes que allí viven, dejándonos desprovistos de intimidad, con ruidos que nunca dejan de sonar y voces interminables entre un cielo azul. En relación a esto, te invitamos a pensar en el lugar donde vives y a identificar qué edificios están alrededor de tu hogar.

EL ARTE DE JUGAR CON LOS MEMES

¿Qué es un meme?

Un meme es un concepto, idea, situación o sentimiento que se expresa a través de medios virtuales. Consisten en imágenes o animaciones simples y breves, dotadas de un nuevo sentido con la incorporación del texto explicativo. Su formato es liviano y simple, perfecto para la difusión masiva en internet y en redes sociales

A partir de lo anterior, observa el meme creado con la obra de Alejandro Ortiz. En él podrás visualizar la obra intervenida con pequeñas imágenes que se suman a la composición, con libre disposición.



Luego de la reflexión realizada en la sección Manos a la Obra, crea un video con imágenes de los diferentes edificios que rodean tu hogar. Para ello, inspírate en la obra del artista, enfocando tu celular hacia el cielo de los edificios. Luego realiza un reel con todas las imágenes o videos registrados y compártelo en tus redes sociales.

En relación al video, puedes crear un meme utilizando como referencia el sticker de la obra “El grito” de Edgard Munch, con pinceladas gruesas y en movimiento como las que utiliza Alejandro Ortiz. Por otro lado, en la parte superior izquierda,, se observa el sticker de la obra “Globo rojo” de Banksy, el cual nos conecta con los stencil que podemos observar en los muros de la ciudad.

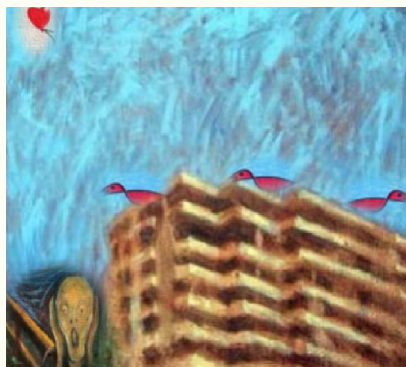
¿Has visto las diferentes intervenciones artísticas de los muros de tu ciudad?

A partir de lo anterior, crea tu propio meme incorporando características de tu paisaje como por ejemplo, el movimiento de las nubes del cielo. Incorpora líneas ondulantes o tu tipografía favorita, la cual puedes encontrar en las paredes de la ciudad, entre medio del paisaje urbano.

¿De qué color es el cielo donde habitas? ¿Qué tipo de frases pintadas en los muros has visto cerca de tu hogar?



S / T , Alejandro Ortiz



Referente memético

Haz click **AQUÍ** para ingresar a la app y construye tu propio meme utilizando herramientas digitales.



Crea tu propio meme

LA CABINA DEL ARTISTA

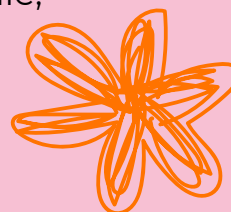
CAROLINA OLTRA



Sabías que...

el principal motor de creación de Carolina Oltra, es la búsqueda y necesidad de explicar el paisaje observado, pasando por sus propias vivencias? Su proceso creativo va de la mano de la escritura, ya que, al momento de observar un paisaje toma apuntes de lo observado para luego hacer conexiones con su propia memoria visual

Carolina Oltra trabaja con materiales diversos como la pintura, papeles fotográficos, maderas, metales, resinas y acrílicos para componer sus obras. En ellas, va conjugando estas materias para ir generando capas que dialoguen con la idea de un paisaje abstracto. Nacida en Rancagua en 1968, el arte siempre estuvo cerca en su vida a través de diferentes medios y disciplinas. A temprana edad viajó y vivió por diferentes ciudades del sur de Chile, así como también por otros países como Brasil y Los Ángeles-California, todo esto debido a temas familiares. Esto hizo que su cultura visual tuviera un gran impacto, el cual se tradujo en cómo observaba los territorios habitados, generando una sensación de adaptación constante con el lugar. Carolina Oltra es Licenciada en Artes, mención Pintura de la Pontificia Universidad Católica de Chile (1996), con estudios de Arquitectura, Historia del Arte y Fotografía en U. de Valparaíso. Su obra ha sido parte de muestras individuales y colectivas en Chile, Colombia, México, Brasil, España y los Estados Unidos.





MANOS A LA OBRA

La obra de la artista tiene un aspecto significativo con su vida, haciendo alusión a metáforas que dan cuenta de elementos como el agua, la tierra, el mar, el cielo; componentes esenciales en la tradición paisajística. El diálogo entre todos estos elementos dan vida a una forma diferente de apreciar los lugares físicos, lleno de texturas y colores.

¡Te invitamos a reflexionar!

Si tuvieses que seleccionar un elemento de la naturaleza... ¿Cuál serías?

¿Cuáles han sido las fotografías de paisajes capturadas por ti y por algún familiar cercano que guardas con anhelo?

¿Qué lugares o paisajes han marcado un hito en tu vida?

Las obras de Carolina Otrá tienen una estructura compositiva formada por dos horizontales paralelas, que son los ejes principales que sostienen a los planos secundarios. En una especie de danza, entre texturas y colores, la artista tiene una tendencia a lo abstracto donde las formas del paisaje se traducen en superficies planas e irregulares que recrean el entorno natural.

En la obra "Sin título" los gestos hechos con lápices representan ríos, estratos de tierras, piedras y arena. Colores que transmiten humedad o sequedad, recortes de imágenes similares al estilo del collage. La artista crea espacios acuosos, entrelazados con el suelo pedregoso y el entorno. En relación a lo anterior, te invito a reflexionar con qué texturas te encuentras en tu diario vivir

¿Hay alguna de estas texturas de la naturaleza que te cause mayor intriga?

Te motivamos a pensar en todas las posibilidades que la naturaleza te entrega para crear una obra de arte.

EL ARTE DE JUGAR CON LOS MEMES

¿Qué es un meme?

Un meme es un concepto, idea, situación o sentimiento que se expresa a través de medios virtuales. Consisten en imágenes o animaciones simples y breves, dotadas de un nuevo sentido con la incorporación del texto explicativo. Su formato es liviano y simple, perfecto para la difusión masiva en internet y en redes sociales

A partir de lo anterior, observa el meme creado con la obra de Carolina Oltra. En él podrás visualizar la obra intervenida con pequeñas imágenes que se suman a la composición, con libre disposición.

Luego de la reflexión realizada en la sección Manos a la Obra, crea un collage con imágenes que contengan texturas diferentes. Primero escribe en una hoja de block un poema o relato simple con algún elemento de la naturaleza con la cual te identifiques. Luego de escribirlo, coloca recortes de texturas (revistas o papeles



con diseño) alrededor del texto. Este será el primer poemario collage de tus emociones. Una vez terminada la obra, toma estas referencias para crear tu meme, en ella puede ocupar stickers de la película “El séptimo sello” del cineasta de los años 50 Ingmar Bergman, al costado inferior derecho con la imagen de una persona en blanco y negro que combinan con los trazos de la obra de Carolina Oltra. Por otro lado, observa el sticker de la pintura “Saturno devorando a su hijo” de la serie La quinta del sordo de Francisco Goya (1821), la cual muestra a un hombre en actitud dramática al costado izquierdo de la composición, que conecta su pincelada gruesa con las texturas dispares en tonalidades frías ¿Has pensado en crear una obra solo con recortes de diferentes texturas de otras obras de la historia del arte?

Crea tu propio meme, incorporando características de las manchas gruesas y el cine en blanco/negro para complementarla con tu biografía y así hacer realizar conexiones con la forma de explorar en el arte de Carolina Oltra, resignificando no solo la composición, sino que dándole un relato en paralelo a su paisaje por medio de personajes de la historia del arte.

Reflexiona: ¿Qué texturas e imágenes aparecieron de tu escritura personal?



S / T , Carolina Oltra.



Referente memético

Haz click **AQUÍ** para Ingresar a la app y construye tu propio meme utilizando herramientas digitales.



Crea tu propio meme

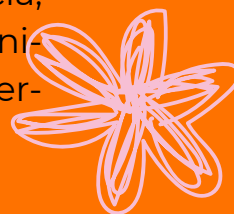
LA CABINA DEL ARTISTA

JOSÉ BASSO

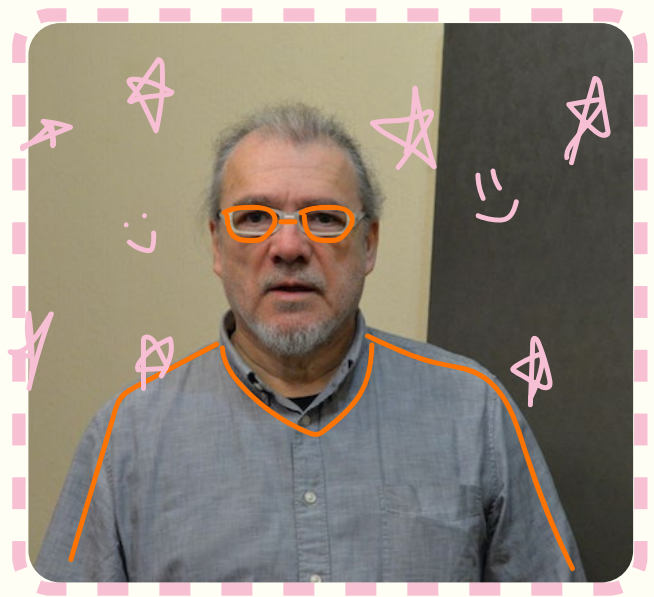
Sabías que...

José Basso se caracteriza por llevar a cabo una serie de proyectos en forma simultánea experimentando con la pintura, fotografía, gráfica, collage, grabado, vídeo arte e instalaciones escultóricas a lo largo de su trayectoria? Su pintura se relaciona con el paisaje desde una mirada minimalista, donde la simpleza del territorio retratado nos evidencia espacios internos como si fuesen un sueño. Ha obtenido numerosos reconocimientos por su obra en Chile y en el extranjero en los que destacan el Premio de Pintura en la II Bienal Internacional de Valparaíso en 1975, representó a Chile en la bienal de São Paulo en 1983, hasta su selección en Worldwide Millenium Painting Competition de Londres en 1999

José Basso es oriundo de Viña del Mar y realiza una gran conexión entre sus paisajes con ese territorio. El azul y los colores fríos, aparecen recurrentemente. Su pintura se distingue por la simpleza de sus composiciones, donde verdes praderas o trigales dorados transportan a quien las observa, encontrándose con poéticos paisajes, que dicen mucho más que lo que se ve a simple vista. Varios de sus paisajes nos transmiten un sentimiento de soledad que se nutre de la belleza de la naturaleza que las rodean. Pese a las desoladoras experiencias que debió enfrentar durante su infancia, su natural talento en el dibujo, la pintura y la música, unidos a su carácter optimista y emprendedor marcaron fuer-



temente su vocación como artista. Sus obras se encuentran en importantes colecciones públicas y privadas como el Museo Nacional de Bellas Artes, Museo de la Solidaridad S.A., Museo de Artes Visuales MAVI-UC, Congreso Nacional; Museo Hara Tokyo & Nagoya, Japón; Museo Rayo, Colombia; Museo del Grabado, San Juan P.R. USA.



MANOS A LA OBRA

La obra de José Basso se centra en el paisaje desde una mirada interna. Sus pinturas contienen una composición rigurosa, con signos y símbolos elementales relacionados al arte conceptual, en donde escasos elementos permiten crear un universo de quietud y colores definidos.

Te invito a reflexionar:

Si tus sentimientos fueran paisajes... ¿cómo serían?

¿Qué colores tendrían tus paisajes internos?

¿Qué lugar que has visitado tendría una similitud a la obra de José Basso?

La forma de pintar de José Basso es concreta en sus planos, creando atmósferas donde el color toma un gran protagonismo. Los árboles, el horizonte, las casas, las montañas y el mar

son elementos que podemos mirar a lo largo de sus obras. Los grandes paisajes del pintor nos llevan a observar desde la lejanía todo aquello que se pierde entre la inmensidad del espacio.

Las imágenes del artista resultan ser una poética del espacio, que nos hace pensar en una síntesis de los lugares que ha observado, donde la quietud, el silencio y tranquilidad se hacen presentes. La obra de José Basso nos invita a pensar el paisaje de forma no realista, situando la mirada en el detalle y en todo, con grandes horizontes llenos de poesía.

EL ARTE DE JUGAR CON LOS MEMES

¿Qué es un meme?

Un meme es un concepto, idea, situación o sentimiento que se expresa a través de medios virtuales. Consisten en imágenes o animaciones simples y breves, dotadas de un nuevo sentido con la incorporación del texto explicativo. Su formato es liviano y simple, perfecto para la difusión masiva en internet y en redes sociales

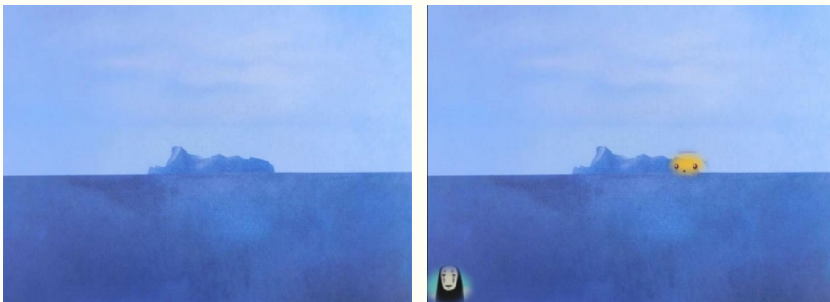
A partir de lo anterior, observa el meme creado con la obra de José Basso. En él podrás visualizar la obra intervenida con pequeñas imágenes que se suman a la composición, con libre disposición.

Luego de la reflexión realizada en la sección Manos a la Obra, piensa en alguna emoción que ha estado presente tus últimos días. Identifica ese estado y luego con acuarela comienza a dejar pinceladas sobre una hoja blanca Realiza el ejercicio de forma espontánea, tratando de crear un paisaje que contenga el cielo, una isla y el mar con colores fríos y azulados. Una vez creada la obra, te invito a elegir una canción que se conecte con tu creación, dándole vida a través de la música a tu sentimiento. Luego para crear tu meme, ocupa los stickers de "Kanoachi" del filme Chihiro (2001) un espectro de la mitología japonesa al lado inferior izquierdo y "Pikachu" de la serie Pokemon (1996) un animal de fantasía amarillo al centro de la composición. Estos dos per-



sonajes habitan usualmente en universos con paisajes de ensueño, que las estéticas del anime y particular estilo en el dibujo se muestran en los dibujos animados y películas Japonesas.

Crea tu propio meme, incorporando características de las estéticas orientales, ocupando el paisaje del artista José Basso como un perfecto escenario para incorporar personajes de fantasía y poética haciendo guiños con su forma de crear. Reflexiona: ¿Cómo será tu atardecer en el fondo del horizonte? ¿Qué personajes habitarán en tus paisajes creados? ¿Qué personaje del anime sería el indicado para conectar con tu relato visual?



“El descubrimiento”
José Basso.

Referente memético

Haz click **AQUÍ** para ingresar a la app y construye tu propio meme utilizando herramientas digitales.



Crea tu propio meme



LA CABINA DEL ARTISTA

LUZ MARÍA OVALLE



Sabías que...

el paisaje, lo atmosférico y la espacialidad son los elementos principales en el conjunto de obras de Luz María Ovalle

En sus obras, la artista visual resalta el arte abstracto, figurativo, retro, entre otros, donde el paisaje limita con espacios reconocibles para el transeúnte, entre lo urbano y la naturaleza, transitando por calles de la ciudad, bosques, acantilados verdosos, caminos rurales y parques que nos rodean a lo largo de nuestro país. La artista se ha convertido en todo un ejemplo para las nuevas generaciones y podrás encontrar su obra en diferentes galerías de arte. Durante el último tiempo de su trayectoria, también ha indagado en los retratos y algunas partes de la figura humana como son los rostros. En la historia del arte chilena, la artista visual Beatrice Lawrence, ocupaba también los paisajes de la naturaleza para conectar con los espíritus o el alma para retratar sus obras, que podrían ser un adecuado guiño o vinculación con la obra de Luz María Ovalle, pero de una mirada mucho más emocional.

Luz María Ovalle ha comentado en entrevistas de prensa que siempre recuerda el pasado para inspirarse en su creación, recordando territorios y paisajes. También dentro de sus procesos creativos, revisa fotografías antiguas del álbum familiar, buscando e indagando elementos que le llamen la atención, para luego en sus pinturas incorporarlo. Entre



las técnicas que utiliza podemos encontrar el dibujo, la artesanía, la acuarela, el grabado y la fotografía. Luz María Ovalle, nació en los años 50 dentro de la ciudad de Santiago de Chile y es una artista graduada de la Facultad de Bellas Artes de la Universidad de Chile especializada en la pintura. Las obras de la artista se encuentran en colecciones privadas e Instituciones chilenas, de Estados Unidos, Francia, España e Italia.



MANOS A LA OBRA

La obra de la artista se centra en la técnica pictórica y la utilización del claroscuro, lo cual le permite manifestar una representación melancólica al paisaje, al deambular por la tierra, la contemplación del paisaje, el horizonte y la soledad ante la grandilocuencia de la naturaleza. Este paralelo entre el paisaje y la emoción es una de sus sellos pictóricos.

¡Te invitamos a reflexionar!

¿Qué estados anímicos te transmiten las estaciones del año?

Si pudieras ser un paisaje...¿cuál serías?

¿Qué fotografía antigua, de un viaje familiar, elegirías para crear una obra pictórica?

En la pintura de la artista, podemos contemplar cómo el paisaje tiene énfasis en el manejo de la luz y la sombra. Los colores lúgubres transmiten una sensación de melancolía gene-

realizada a la escena. Los árboles que están a un costado de la composición dejan entrever la sombra que insinúa la luz del sol. El fondo es de un azul oscuro que se contrapone con el vigor del verde prado. Las sombras tienen un gran protagonismo como si se tratase de una persona u ente. Conectando con estas apreciaciones, reflexiona sobre tu propia sombra, para ello juega con la luz del sol o con una linterna viendo las diferentes posibilidades que la luz y la sombra te permiten crear sobre una superficie. La variedad de opciones que nos entrega este simple ejercicio nos impulsará a crear nuestro próximo meme.

EL ARTE DE JUGAR CON LOS MEMES

¿Qué es un meme?

Un meme es un concepto, idea, situación o sentimiento que se expresa a través de medios virtuales. Consisten en imágenes o animaciones simples y breves, dotadas de un nuevo sentido con la incorporación del texto explicativo. Su formato es liviano y simple, perfecto para la difusión masiva en internet y en redes sociales

A partir de lo anterior, observa el meme creado con la obra de Maria Luz Ovalle. En él podrás visualizar la obra intervenida con pequeñas imágenes que se suman a la composición, con libre disposición.

Luego de la reflexión realizada en la sección Manos a la Obra, utiliza tu teléfono celular para sacar diferentes fotografías de tu sombra durante el día. La disposición del sol te permitirá apreciar tu cuerpo bajo la luz de formas muy diversas. Selecciona una serie de fotografías y crea reel para compartirlas en tus redes sociales. Recuerda colocar una canción que acompañe a tu relato visual que transmita tu estado emocional. Luego, para crear tu meme ocupa los stickers de "Niña con globo" de Banksy (2002) imagen que podemos ver al lado izquierdo de la obra. Los estencils de Banksy siempre dialogan con el entorno donde son pintados, entre muros de la ciudad, al interior de espacios o museos de arte. La niña eleva su globo conectando de forma



perfecta con el paisaje de Luz María Ovalle, siguiendo la idea de movimiento del viento entre los árboles.


Crea tu propio meme, incorporando características de ambos artistas. Piensa como colocar a personajes haciendo acciones que completen ese lugar. Reflexiona un instante: ¿Qué otros elementos pueden elevarse por los cielos entre medio de bosques y montañas? ¿Cuántas posibilidades de sombras puedes fotografiar sobre un paisaje cotidiano? ¿Cuál es la silueta o sombra de la naturaleza que más llama tu atención?



S / T , Luz María Ovalle. Referente memético



Crea tu propio meme

 Haz click **AQUÍ** para ingresar la app y construye tu propio meme utilizando herramientas digitales.



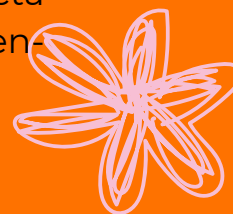
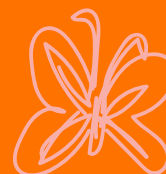
LA CABINA DEL ARTISTA

MARCOS MOSCHENI

Sabías que...

en Italia un ancestro del artista Marcos Moscheni se convirtió en sacerdote para poder pintar murales en las iglesias. Su conexión con la pintura viene en sus genes, ya que, desde muy pequeño demostró habilidades y entusiasmo por el arte, llevándolo a perfeccionar su oficio desde temprana edad en diferentes clases de artes visuales que posteriormente lograría profesionalizar.

Mario Moscheni tuvo acercamientos con movimientos de la historia del arte como el surrealismo, motivado por dos grandes temáticas como la naturaleza y la mujer, que lo llevarían posteriormente a hacer conexiones con la idea del paisaje. Algunos conceptos con los que trabaja generalmente son la "Madre Tierra", el nacimiento, la vida, las montañas transformadas en la belleza de las mujeres, dejando ver lo frágil y pasajero del día a día. Sus obras tienen una gran carga sentimental y por medio de bellos territorios nos sorprende. El artista también ha explorado la fotografía, el dibujo y técnicas gráficas realzando la flora y fauna propia de nuestro país. Entre 1974 y 1977 estudió Licenciatura en Pintura en la Universidad de Chile, donde fue estudiante de destacados artistas como René Poblete y Hernán Larraín Peró. En su obra compone, crea y transforma espacios nuevos desde su imaginario. Su obra invita a soñar y conecta con conceptos relacionados al mundo onírico, con elementos popularmente conocidos.





MANOS A LA OBRA

La obra del artista toma como referencia las iconografías nacionales acercándose a la simbología chilena a lo largo de su territorio, sin ser localista, en búsqueda del rescate patrimonial con la intención de reivindicar la iconografía y entregar nuevos significados de aquellos elementos que habitualmente vemos en enciclopedias, en clases o cuando viajamos por el país.

¡Te invito a reflexionar!

¿Qué símbolos patrimoniales de la naturaleza son tus favoritos?

¿Qué lugar nacional te gustaría retratar en una obra de arte?

¿Cuál es tu árbol o flor nacional preferida?

Los trabajos de Marcos Moschetti buscan la poética con soluciones provenientes de la gráfica y la pintura, componiendo con diferentes planos representativos, logrando equilibrar los elementos expuestos dentro de su obra. La paleta de colores

que ocupa cambia según la atmósfera onírica que conecta con ese símbolo patrimonial y las sensaciones que le produce al momento de crear. Por otro lado, el manejo del diseño gráfico publicitario le ha ayudado para desarrollar obras con gran carga simbólica, incluso en el gran formato como murales, siempre con la ayuda de aerógrafos y pinceles, logrando una técnica y un estilo reconocible en su manera de pintar. En relación a lo descrito, te invito a realizar un glosario de elementos populares, para luego dar una mirada renovada y crítica de dicho elemento nacional.

Actualmente el artista trabaja con estéticas relacionadas al Pop Art manteniendo sus propios deseos al momento de pintar, reivindicando siempre la iconografía chilena entre la flora y fauna.

EL ARTE DE JUGAR CON LOS MEMES

¿Qué es un meme?

Un meme es un concepto, idea, situación o sentimiento que se expresa a través de medios virtuales. Consisten en imágenes o animaciones simples y breves, dotadas de un nuevo sentido con la incorporación del texto explicativo. Su formato es liviano y simple, perfecto para la difusión masiva en internet y en redes sociales

A partir de lo anterior, observa el meme creado con la obra de Marcos Moscheni. En él podrás visualizar la obra intervenida con pequeñas imágenes que se suman a la composición, con libre disposición.

Luego de la reflexión en la sección Manos a la Obra, busca en revistas o libros algunos símbolos nacionales relacionados con la flora y fauna, para realizar un collage utilizando recortes que contengan una mirada crítica- reflexiva. Compone en un soporte a elección (hoja de tu papel favorito) un collage que tenga una frase reflexiva escrita a mano sobre la conservación de estas especies chilenas. Luego para crear tu meme ocupa los stickers de “Ratón y niña” de Banksy (2009) que se encuentran en



las esquinas superior e inferior de la obra, haciendo conexiones con imágenes sintéticas como lo hace el artista con esténcil en diferentes muros de las ciudades del mundo. Esto te hará pensar en que personajes y animales chilenos podrían aportar al paisaje en tu territorio. Crea tu propio meme, incorporando características propias de tu paisaje y pensando quienes podrían habitar en las obras del artista Marcos Moscheni, generando un espacio renovado a especies que tanto necesitan ser salvadas de la extinción.

Reflexiona: ¿Qué elementos de la flora y fauna chilena es necesario reivindicar para su preservación? fondo del horizonte? ¿Qué personajes habitarán en tus paisajes creados? ¿Qué personaje del anime sería el indicado para conectar con tu relato visual?



S / T, Marcos Moscheti. Referente memético

Haz click **AQUÍ** para ingresar a la app y construye tu propio meme utilizando herramientas digitales.



Crea tu propio meme



LA CABINA DEL ARTISTA

MARIO ATALAH

Sabías que...

Las pinturas y dibujos de Mario Atalah se caracterizan por la representación del paisaje

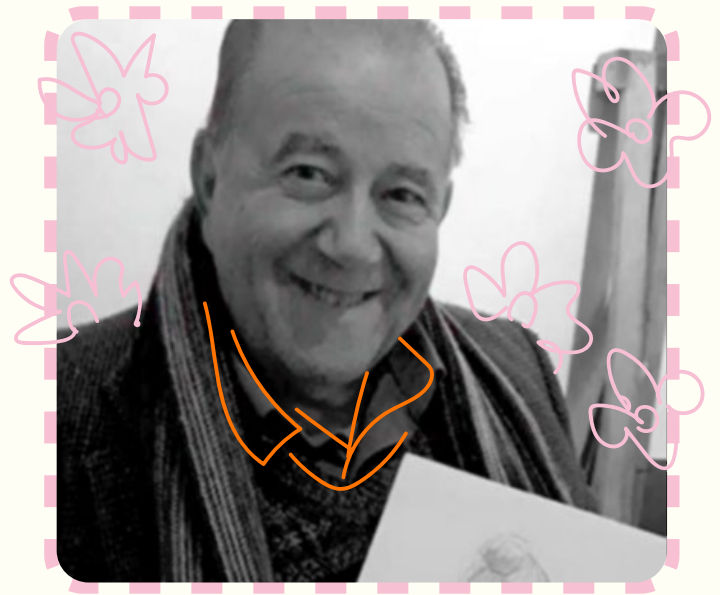
Este artista se desempeñó a lo largo de su trayectoria como profesor de taller de dibujo. En la historia del arte chileno, podemos encontrar el paisajismo como un medio de expresión, en la cual, varios artistas enfocan su forma de observar la realidad, plasmando en cada uno de sus paisajes: emociones, recuerdos y anhelos. Los paisajes siempre han sido un recurso de inspiración en el arte, es por eso que podemos observar, en diferentes épocas, como el paisaje nos expresa la interpretación de realidad de las personas, lo cual se traduce por medio de la representación de la naturaleza, lo cual se define como “espíritu de la época”. De esta forma, podemos identificar que el paisaje aparece en la edad media en biblias religiosas durante el renacimiento como gran escenario que alberga a personajes míticos. En el modernismo los paisajes se tornaban más realistas y empezaban aparecer las ciudades.

Mario Atalah fue un creador que en cada pincelada conectaba con su propia mirada, la belleza y lo natural, donde las montañas, los árboles, las nubes, los caminos de tierras difuminados se aprecian como un mundo de ensueño idealizado.

Mario Atalah fue parte de la asociación de Artistas APECH (Asociación de Pintores y Escultores de Chile) hasta el final



de sus días, dedicado a su creación propia participando en numerosas exposiciones individuales y colectivas. Destacando entre sus pares en la tradición paisajista con una vocación en lo rural y el uso del color.



MANOS A LA OBRA

La obra de Mario Atalah se centra en el paisajismo con un sin número de pinturas al óleo y dibujos que entregan imágenes fragmentadas de su propia memoria visual, paisajes que recorrió alguna vez en su vida o quizás otros que creó desde su propio imaginario.

¡Reflexionemos!

¿Cuáles han sido los paisajes más significativos de tu vida; aquellos que nunca has podido olvidar?

¿Qué paisaje te recuerda y evoca momentos de tu infancia?

¿Cuáles han sido los paisajes rurales que has visitado de Chile?

La pincelada de Mario Atalah es espontánea y muy cercana a la pintura expresionista. Las formas en la imagen se desmaterializan y se esfuman en la composición como en un halo de ensoñación. Los árboles se mueven con el viento encontrando

su propio rumbo. No existe una intención de retratar la realidad exactamente, sino más bien, crear su propia percepción del paisaje en movimiento. Los tonos fríos de la obra se entremezclan con los cálidos. Los artistas que han trabajado con el paisaje lo han llevado a diferentes campos de estudio, en donde existe un sujeto observador (el que visualiza) y de un objeto observado (el paisaje) donde destaca la espacialidad y naturaleza. En definitiva, si te consideras un amante de la naturaleza y eres un gran observador podrás con tu imaginación llevar sobre un papel los paisajes más hermosos que puedas imaginar. Chile es un país que contiene una gran cantidad de flora y fauna en diferentes lugares. Sus paisajes suelen ser lluviosos, áridos y mediterráneos y entregan un amplio universo de inspiración para los artistas que viven en este territorio.

En la cultura oriental, los paisajes incluso se remontaban a retratar las montañas y el mar como un elemento primordial en las creaciones para acercar lo sorprendente de lo natural al pueblo. Los pintores chinos decían que antes de pintar, hay que saberse de memoria la naturaleza. Del alma del pintor brotan las montañas, los mares, las cuevas y los árboles como una extensión de su mundo interno

EL ARTE DE JUGAR CON LOS MEMES

¿Qué es un meme?

Un meme es un concepto, idea, situación o sentimiento que se expresa a través de medios virtuales. Consisten en imágenes o animaciones simples y breves, dotadas de un nuevo sentido con la incorporación del texto explicativo. Su formato es liviano y simple, perfecto para la difusión masiva en internet y en redes sociales

A partir de lo anterior, observa el meme creado con la obra de Mario Atalah. En él podrás visualizar la obra intervenida con pequeñas imágenes que se suman a la composición, con libre disposición.

Luego de la reflexión realizada en la sección Manos a la Obra, piensa en algunos paisajes que recuerdes de tu infancia a lo lar-



go de Chile o el país al que pertenezcas. Reflexiona cómo estos lugares han quedado guardados en tu memoria. Posterior a ello, con lápices de colores dibuja y pinta bocetos sobre tu croquera o cuaderno favorito, creando una serie de diferentes paisajes. Ponlos sobre una mesa y compártelos con tus amigos jugando a adivinar a donde pertenecen en nuestro país. En relación a estas obras, crea tu meme utilizando los stickers de la obra "Serie gatos y pájaros" de Paul Klee "(1928) que puedes ver en formas de pájaros en rojo y amarillo en ambos costados, generando una armonía de colores a la composición con tonos fríos y cálidos que ambos pintores usan, por otro lado, utiliza como inspiración "Lágrima" Homenaje a Dalí de Marcel Caram (2008) que podrás observar al centro del meme con el detalle de dos ojos para realzar tus emociones hacia el espectador por medio de rostros humanos que dan vida al relato entre medio del paisaje. Crea tu propio meme, incorporando características de ambos artistas que por sus colores y carga dramática podrán dar alma a tu meme. Reflexiona: ¿Qué imágenes aparecerán entre tu paisaje? ¿Qué tipo de mirada incorporarías a tus paisajes? Te invito a mirarte en un espejo y ver las diversas formas que puedes hacer con los ojos de tu rostro. ¡Lleva este proceso a la creación!



S / T , Mario Atalah.



Referente memético

Haz click **AQUÍ** para ingresar a la app y construye tu propio meme utilizando herramientas digitales.



Crea tu propio meme

LA CABINA DEL ARTISTA

MARÍO GONZÁLEZ

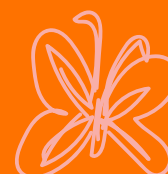


¿Sabías que...

La obra de Mario González se centra en el desencantamiento dado en la relación del hombre con la naturaleza. Por medio de diferentes creaciones, el artista busca confrontar su propio imaginario desde una perspectiva colectiva en relación al paisaje. Habitualmente en su relato visual podemos ver una dualidad entre la gráfica y el paisaje rural. La mayoría de sus obras transitan desde la pintura con elementos gráficos que realzan los territorios creados.

Mario González concretó gran parte de su trabajo pictórico en la ciudad de Curicó donde comenzó a trabajar esta materialidad desde temprana edad. Luego formalizó sus estudios de Artes Visuales en la Universidad de Chile. La vida rural, los hitos históricos de nuestro país y su pulsión por crear paisajes se centraron en dar visibilidad a sus memorias.

Mario González no solamente exploró la idea del paisaje como creación, sino que también, hizo obras que se relacionaban con la abstracción. De esta forma, logramos reflexionar que al observar un lugar podemos traspasarlo a la pintura combinando lo abstracto y lo obtenido, dedicándonos a contemplar la realidad como un espacio de creación sorprendente. La obra del artista se puede relacionar con como sus horizontes se conectan con el movimiento del paisaje expresionista de la historia del arte,



donde se tergiversa el mundo real, se deforma, se pierden las perspectivas, todo se vuelve grotesco, pintado muchas veces con trazos gruesos y rápidos.



MANOS A LA OBRA

La obra del artista siempre tuvo una conexión con el mundo rural y su gente, donde realza con lucidez imágenes de su profundo imaginario, el cual surge de los lugares que habitó en su ciudad natal. Sus pensamientos siempre se relacionaban con lo que estaba sucediendo con la Madre Tierra como un motor de vital importancia.

¡Reflexionemos!

¿Qué significa para ti la Madre Tierra?

¿Qué acciones harías para la preservación del planeta tierra?

¿Qué colores podrían representar de mejor forma como se encuentra en la actualidad nuestro planeta?

Las obras de Mario González tienen elementos de la naturaleza, en donde adquieren un carácter primordial el cielo y la tierra. Se aprecian cerros y montañas altas en diagonal en ambos

hemisferios. Lo horizontal da cabida a que el espectador pueda tener un panorama general del paisaje. Los colores preponderantes del artista se concentran en tonalidades pasteles, como también colores de gran intensidad. Su mancha, al momento de pintar, es energética en diferentes direcciones. De esta forma, te invito a reflexionar cómo son los trazos que el cielo tiene en diferentes momentos del día, además a centrar la atención en el movimiento de las nubes y diversas densidades; ideas que el artista sabe retratar a cabalidad en sus composiciones.

EL ARTE DE JUGAR CON LOS MEMES

¿Qué es un meme?

Un meme es un concepto, idea, situación o sentimiento que se expresa a través de medios virtuales. Consisten en imágenes o animaciones simples y breves, dotadas de un nuevo sentido con la incorporación del texto explicativo. Su formato es liviano y simple, perfecto para la difusión masiva en internet y en redes sociales

A partir de lo anterior, observa el meme creado con la obra de Mario González. En él podrás visualizar la obra intervenida con pequeñas imágenes que se suman a la composición, con libre disposición.

Luego de la reflexión realizada en la sección Manos a la Obra, selecciona imágenes digitales navegando por internet, pueden ser del cielo o el mar. Una vez que elijas tu elemento de la naturaleza, escribe un poema o algo que te produce ese elemento sobre una hoja de papel. Identifica sus cualidades, por ejemplo, si seleccionaste el mar, piensa en qué color tiene, cómo son sus ondas o qué tan intenso se mueve entre el paisaje. Una vez tengas asimiladas estas características, ocúpalas para crear tu meme incorporando los stickers de "Tima" la robot del Anime Metrópolis de Rintaro, (2001) niña de tez clara al costado inferior izquierdo y "Willie el jardinero" de la serie Los Simpson (1989) un hombre con traje azulado al costado superior derecho. Re-



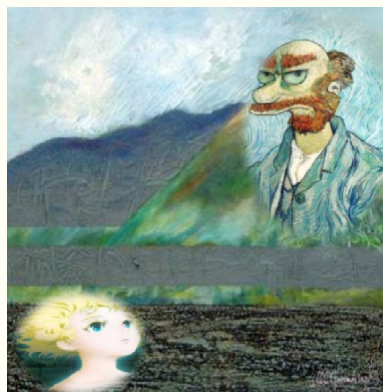
flexiona sobre las actitudes que transmiten los personajes incorporándolos dentro del paisaje con el elemento de la naturaleza que más te haga sentido. Los dibujos animados tienen personalidades que podríamos conectar con el temperamento de animales, personas o incluso con los elementos de la naturaleza.

Crea tu propio meme, integrando características de las caricaturas animadas para entregar personalidad a las montañas y el mar, pensando en cómo las personas incluso podrían ser proyectadas con los elementos de la naturaleza.

Reflexiona: ¿Mi caricatura favorita qué elemento de la naturaleza sería? ¿Qué sentimientos me transmiten el cielo o el mar cuando estoy frente a ellos?



S / T, Mario González.



Referente memético

Haz click **AQUÍ** para ingresar a la app y construye tu propio meme utilizando herramientas digitales.



Crea tu propio meme



LA CABINA DEL ARTISTA

MARIO TORAL

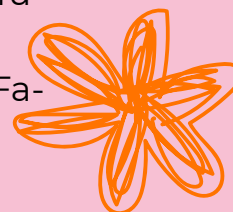
Sabías que...

Los grabados y dibujos de Mario Toral se caracterizan por la representación de la figura humana a través de la fragmentación desde el imaginario de sus emociones y experiencias

Sus obras están llenas de expresividad reviviendo imágenes llenas de ensoñación llevándonos a paisajes oníricos fundiendo diferentes territorios. En sus trabajos, el cuerpo se percibe de diversas formas, envueltos en un misticismo, invitando al espectador a re-pensar la composición con patrones inspirados por el constructivismo, corriente aprehendida en sus estudios de arte en Montevideo. Toral en algunas de sus obras nos evidencia cómo el territorio se entremezcla por medio de bloques, que parecen montañas, con formas similares a las siluetas humanas flotando en la inmensidad.

El artista, oriundo de la ciudad capitalina, se formó en artes principalmente en el extranjero. Desarrolla una aproximación a los cuerpos fragmentados, con un halo etéreo que conjuga diferentes lenguajes y técnicas, centrado fundamentalmente en la figura femenina y como ésta muta en diversas puestas de escena articulada desde una fragmentación de sus modelos. Su forma particular de pintar, nos hace recordar espacios oníricos y efímeros, que se van difuminando en la composición.

En Santiago ha sido fundador y primer Decano de la Fa-



cultad de Artes de la Universidad Finis Terrae, además de ser Miembro de Número de la Academia de Bellas Artes del Instituto de Chile. Ha escrito cuentos que se han publicado en revistas literarias en Estados Unidos, Francia, Suecia y Chile. Además de las exposiciones individuales aquí señaladas ha participado en numerosas bienales, trienales y salones alrededor del mundo. Mario Toral se ha consagrado como uno de los pintores más famosos de la escena chilena.



MANOS A LA OBRA

La obra de la artista que veremos a continuación es parte de la colección “El gran Rostro” correspondiente al eje temático dos, serie de obras donadas a la UMCE por el mismo artista el 2015. Estas creaciones se centran en un imaginario onírico, en donde seres y espectadores se entremezclan en sucesos, espacios y paisajes fragmentados. Mario Toral conecta en su creación dos aspectos que podrían pensarse separados pero que tienen estrecha conexión; hablamos del cuerpo y el hábitat (hogar o ciudad), dos territorios que vivimos a diario.

¡Reflexionemos!

¿Has pensado que tu cuerpo es el primer territorio que habitas?

¿Por qué?

¿Qué paisajes has visto en tus sueños? ¿Recuerdas un paisaje en especial?

¿Cómo sería tu paisaje onírico o fantástico ideal?

La forma de pintar de Toral nos hace pensar en las montañas, como parte de un mismo organismo. Si pensamos bien y nos detenemos a observar nuestro cuerpo, podemos ver la voluptuosidad que tienen ciertas partes y lo curvilíneo que resultan otras. Estas apreciaciones hacen que la obra de Mario Toral cobre sentido, en la transformación del paisaje en algo humano. Otros elementos que se reiteran a menudo en sus creaciones, son la envoltura, la ensoñación y el misterio frente a la incógnita existencial, la falta de certezas y las incertidumbres; conceptos que la naturaleza nos evidencia en situaciones como la explosión de un volcán, el cual impacta en el cambio del ecosistema de una ciudad o territorio en particular.

En relación a lo anterior, reflexiona en el cuerpo como un gran país lleno de diferentes climas, valles, mares y montañas. ¿En qué partes de tu cuerpo podrías instalar estos elementos?

La representación del cuerpo ha sido un constante disparador creativo para los artistas identificando territorios y paisajes que se vinculan con las emociones y memorias.

EL ARTE DE JUGAR CON LOS MEMES

¿Qué es un meme?

Un meme es un concepto, idea, situación o sentimiento que se expresa a través de medios virtuales. Consisten en imágenes o animaciones simples y breves, dotadas de un nuevo sentido con la incorporación del texto explicativo. Su formato es liviano y simple, perfecto para la difusión masiva en internet y en redes sociales.

A partir de lo anterior, observa el meme creado con la obra de Mario Toral. En él podrás visualizar la obra intervenida con pequeñas imágenes que se suman a la composición, con libre disposición.

Luego de la reflexión realizada en la sección Manos a la Obra, busca en algunas revistas publicitarias de moda, un rostro que llame tu atención. Una vez seleccionado, córtalo por el borde utilizando tijeras. Toma algunas témperas y pinta sobre el rostro



algún paisaje que se relacione con tu estado emocional.

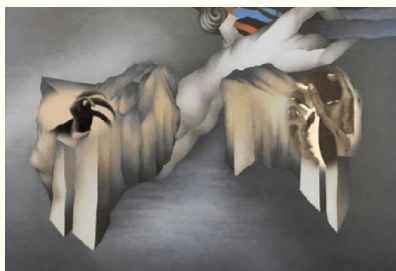
¿Serás un valle lleno de árboles con un cielo azulado, o quizás, un amanecer del sol entre las montañas?. De esta forma el rostro estará intervenido por un paisaje como la referencia creativa que hace Mario Toral en sus obras. Luego, para crear tu meme utiliza los stickers “Garras del vampiro” del filme Nosferatu de W. Murnau (1922) una mano negra que se encuentra al lado izquierdo del cuadro y el stickers “Manos criminales” del filme El gabinete del doctor Caligari (1920) otra mano que se encuentra al lado derecho de la composición. Estas dos intervenciones de imágenes del cine nos remiten a la misma atmósfera que Toral trabaja, congeniando con la estética de misterio y ensueño que lo caracteriza.

Crea tu propio meme, incorporando características de estas imágenes del cine clásico, aportando una atmósfera tenebrosa entre medio de las montañas y partes del cuerpo de un sueño de Mario Toral.

Reflexiona: ¿Has estado en un pasaje similar al de Mario en tus sueños? ¿Qué elementos tenía?



S / T, Mario Toral.



Referente memético

Haz click **AQUÍ** para ingresar a la app y construye tu propio meme utilizando herramientas digitales.



Crea tu propio meme



LA CABINA DEL ARTISTA

PABLO UGARTE

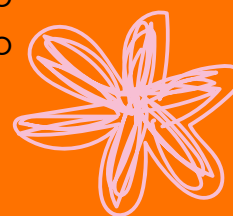
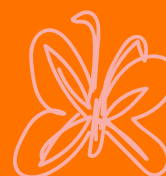
Sabías que...

el gesto y la mancha que ocupa este artista hace una directa referencia al arte primitivo

La obra de Pablo Ugarte se plantea como una composición abstracta de un paisaje, que contiene materia pura de pintura en su totalidad.

En las primeras obras de arte hechas por el hombre, los pigmentos eran todos obtenidos de la naturaleza, manchando flores o incluso sacados de fluidos sanguíneos de animales. Estas materias fueron las primeras para pintar sobre cavernas solo utilizando las manos.

Pablo Ugarte nos remonta a través de su obra, como algo que se sostiene en la materia y como la acumulación de pintura sobre la composición crea un imaginario no figurativo, que invita al espectador a tomar atención en su gesto, el cual nos invita a pensar en qué tipo de territorio seleccionó como inspiración para representar la realidad. El artista nos remonta a la idea de lo abstracto, una expresión que muchos artistas ocupan en las artes plásticas, principalmente la pintura y la escultura, que propone una realidad totalmente distinta, libre e innovadora. El observador utiliza su imaginación para interpretar el mensaje de la obra de arte, focalizando su atención en los pequeños detalles o la intención dada por el artista, a propósito de la mancha, pensando en la dirección o incluso en lo fragmentada que puede verse sobre la composición.



MANOS A LA OBRA

La obra del artista carece de figuras o elementos simbólicos, se vuelve independiente de toda representación de la realidad; solamente se sostiene en la simpleza de la forma y el color. Esto pareciese ser confuso pero en su profunda interpretación la llena de significado, permitiendo que el espectador descifre la idea abstracta que Pablo Ugarte pensó de un paisaje en específico. ¡Reflexionemos!

¿Cómo pintarías en mar de forma abstracta?

¿Has pensado en cómo se deforma el paisaje cuando hay un día muy lluvioso o cae la niebla? ¿Cómo lo ves en tu imaginario?

¿Cómo sintetizamos o simplificarías un paisaje? ¿Cómo sería? Te recomendamos imaginarlo desde lo no figurativo.

La paleta de colores del artista en la obra S/T se centra en colores grises, marrones y blancos, simulando ser un muro o pared que retiene y recibe los signos gráficos ejecutados como dibujos. La forma de pintar del artista parece caótica, en donde se cruza con la intuición del gesto, el cual resulta ser espontáneo. Hay una simetría vertical que está marcada por dos manchas de tonalidad gris. Se produce un eje entre las dos zonas con manchas blancas, que permite una tensión y contrapeso con la parte central. A su alrededor, observamos líneas fugaces como si fuesen árboles o montañas despedazadas. A través de capas sucesivas de pintura va produciendo texturas, cualidad que acentúa la marca del gesto.

EL ARTE DE JUGAR CON LOS MEMES

¿Qué es un meme?

Un meme es un concepto, idea, situación o sentimiento que se expresa a través de medios virtuales. Consisten en imágenes o animaciones simples y breves, dotadas de un nuevo sentido con la incorporación del texto explicativo. Su formato es liviano y simple, perfecto para la difusión masiva en internet y en redes sociales

A partir de lo anterior, observa el meme creado con la obra de Pablo Ugarte. En él podrás visualizar la obra intervenida con pequeñas imágenes que se suman a la composición, con libre disposición.

Luego de la reflexión realizada en la sección Manos a la Obra, toma una fotografía del paisaje que más te guste utilizando tu teléfono celular. Observa la imagen con detención y luego toma un lápiz pasta azul y solo trazando rayas espontáneas dibuja y pinta sobre una hoja de block intentado desarmar en trazos la imagen que observas desde tu celular. Luego muéstrasela a algún amigo o amiga y pregúntale si logra identificar elementos del paisaje que usaste como base. Posteriormente para crear tu meme utiliza los stickers de "Globo rojo" del graffiti Niña con globo de Banksy (2002) que se encuentra al centro de la obra y al costado superior derecho el stickers de "Niña con ratón" (2004) del mismo autor. Banksy se caracteriza por ser un artista reconocido en el mundo por intervenir muros de la ciudad de forma anónima, sobre superficies rayadas y con marcas TAG adaptando su creación con el entorno urbano dispuesto tal cual se aprecia.

Crea tu propio meme, incorporando características de Banksy y Pablo Ugarte, dándole una nueva interpretación al paisaje abstracto.

Reflexiona: ¿Qué intervenciones callejeras realizarías inspirándote en la expresión artística de Pablo Ugarte? ¿En qué muro de tu ciudad harías una obra urbana o graffiti con estas dos referencias artísticas?





S / T, Pablo Ugarde.



Referente memético

Haz click **AQUÍ** para ingresar a la app y construye tu propio meme utilizando herramientas digitales.



Crea tu propio meme



LA CABINA DEL ARTISTA

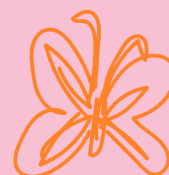
PEPE YZ

Sabías que...

la obra de Pepe Yz se relaciona directamente con la abstracción en el arte

Se llama arte abstracto o arte concreto a aquellas expresiones artísticas basadas en elementos como la línea, el punto, el color y el material como lenguaje independiente de la reproducción de objetos y paisajes reconocibles de la realidad. En la mayoría de las obras del artista pone elementos que cambian la idea de un lugar físico utilizando colores fuertes y oscuros que se contrastan. El artista elimina todos los elementos de la realidad para crear su propia forma de ver un paisaje.

Pepe Yz añade ciertas materialidades como tejidos y telas en su composición generando una obra compuesta desde técnicas mixtas, donde predomina la pintura. Este artista nos invita a re-pensar el cómo observamos un paisaje, entregando nuevas posibilidades de interpretación del territorio. Pepe Yz ha participado en grandes exposiciones de Arte en nuestro país, algunas de ellas fueron en el museo de arte contemporáneo MAC, Galería Posada del corregidor, Galería Sala Viña, Galería de Arte "Cecilia Palma" entre otras. También ha participado de exposiciones en el extranjero como en Estados Unidos, España entre otras. También ha sido gestor y parte del Consejo cultural del Ministerio de la Cultura y las Artes de nuestro país en importantes encuentros y proyectos gubernamentales.





MANOS A LA OBRA

La obra del artista Pepe Yz nos muestra un universo de ideas en la pintura que dialoga con la abstracción de la realidad. Crea un nuevo imaginario con planos que hacen alusión a ríos, cortes, valles, montañas, mirando la geografía desde una nueva perspectiva.

¿Qué colores para ti tiene una noche estrellada?

¿Qué otras materialidades te gustaría agregar a la creación de un cuadro a parte de la pintura?

¿Qué paleta de colores de Pepe Yz capturan más tu atención?

La forma de pintar de Pepe Yz enfatiza en las texturas que ocupa en sus cuadros, obtenidos de la mezcla entre color y volumen. En esta pintura, la paleta de colores oscuros contienen al rojo, un color que sobresale en la composición llamando la atención del espectador ocupando la fórmula de “Colores Con-

trarios” que otros artistas de la historia del arte han insertado en sus creaciones. Las manchas no pasan desapercibidas, la línea negra del centro separa la obra en dos entre colores azules y grises. También podemos ver que el artista pone un material diferente en la obra haciendo pensar la abstracción del paisaje y la necesidad de agregar otras texturas y posibilidades en la obra. El cuadro nos podría hacer pensar en la abstracción del paisaje de un cerro en medio de la noche o un acantilado rodeado de un mar en movimiento.

Reflexiona: ¿Qué otras ideas se te vienen a tu mente con la idea de representar de este artista?

La imaginación de Pepe Yz es infinita, las imágenes y suposiciones de un paisaje se van encadenando para mostrarnos espacios y lugares ficticios con su mirada tan creativa.

EL ARTE DE JUGAR CON LOS MEMES

¿Qué es un meme?

Un meme es un concepto, idea, situación o sentimiento que se expresa a través de medios virtuales. Consisten en imágenes o animaciones simples y breves, dotadas de un nuevo sentido con la incorporación del texto explicativo. Su formato es liviano y simple, perfecto para la difusión masiva en internet y en redes sociales

A partir de lo anterior, observa el meme creado con la obra de Pepe YZ. En él podrás visualizar la obra intervenida con pequeñas imágenes que se suman a la composición, con libre disposición.

Luego de la reflexión realizada en la sección Manos a la Obra, primero consigue una hoja de block, luego pintalas utilizando témpera y pincel, ocupa la paleta de colores de Pepe Yz, para inspirarte en tu creación te propongo imaginar y crear como sería una noche estrellada sobre el mar. Luego selecciona imágenes recortes de revistas como texturas y objetos que llamen tu atención, recortarlas con tijeras y pega con pegamento en barra



estos recortes sobre tu paisaje creado anteriormente. De esta forma pondremos dos materialidades diferentes como la pintura y el collage que dialogan, como lo hace el artista. Sigue tu intuición e imagina un paisaje desde tu propia mirada.

Luego para crear tu meme, utiliza los stickers “Vencimos” de Guillermo Núñez (1970) una boca con lengua en el costado superior izquierdo y el stickers “Take a look around to selma” Alabama (1967) un rostro en amarillo al costado inferior derecho del cuadro. Ambas referencias de artistas ocupan colores vivos, que se conectan con la lógica al pintar de Pepe Yz, contrastando con la paleta de colores oscuros que propone. Crea tu propio meme, incorporando características de estos tres célebres artistas, complementando de forma espontánea la idea de un paisaje abstracto. Te invito a reflexionar sobre qué elementos podrían ocupar en una obra de arte que no se relacionen directamente y que te gustaría integrar en tus creaciones. Reflexiona: ¿Qué material aparte de la pintura agregarías a tu creación? ¿Si pudieras pintar un paisaje utilizando tu cuerpo, un brazo, un hombre o tu propio rostro, al estilo del Bodypaint, un arte que se centra en ocupar el cuerpo como soporte para pintar, que parte ocuparías?



S/T, Pepe YZ.



Referente memético

Haz click **AQUÍ** para ingresar a la app y construye tu propio meme utilizando herramientas digitales.



Crea tu propio meme

LA CABINA DEL ARTISTA

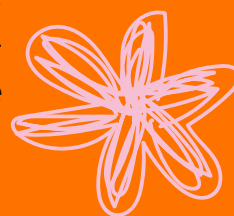
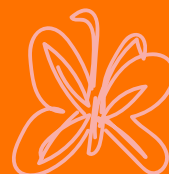
ULISES ROMÁN

Sabías que...

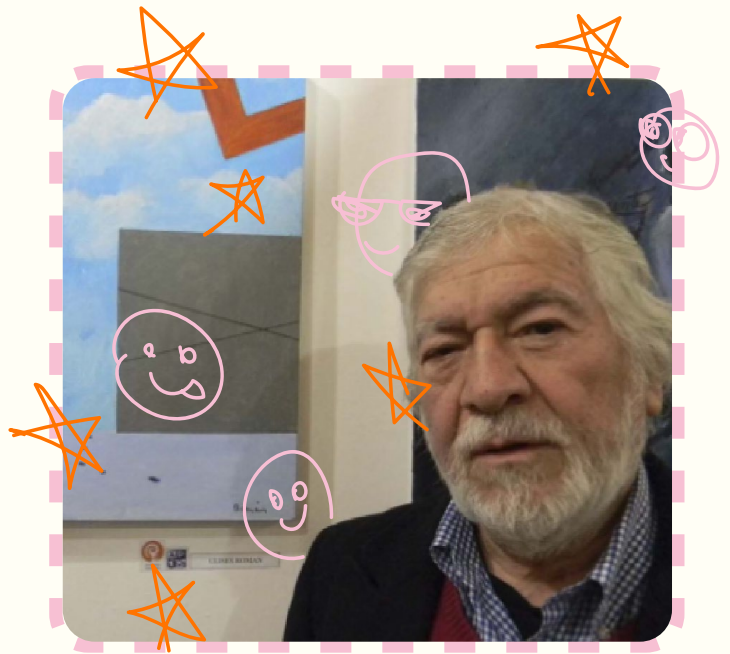
Los colores intensos predominan en la pintura de este artista

En la mayoría de sus composiciones, los colores de gran protagonismo e intensidad resaltan formando bellísimos paisajes, páramos, montañas y valles vistos desde el ojo de Ulisés Román. Las pinceladas en su obra no pasan desapercibidas, ya que mezcla con mucho virtuosismo los colores para dar vida a los territorios con mucho vigor. La obra de Ulisés Román nos remonta a los pintores fauvistas, con colores de gran carga energética y pinceladas concretas. El virtuosismo a la hora de pintar, pone a Román como un gran poseedor de creatividad, con una libertad al crear que lo aproxima al estilo expresionista del Arte. Tomando lo esencial de la realidad para traducirla a un lenguaje sintético y personal proyectándose en la naturaleza.

Ulises Román nació en Santiago en 1949. Estudió en la facultad de Bellas Artes de la Universidad de Chile, donde tuvo como maestro a importantes figuras de la plástica nacional como Reinaldo Villaseñor, Gracia Barrios, Rodolfo Opazo y Alberto Pérez, entre otros. Su obra ha sido presentada en numerosas exposiciones colectivas, en importantes exposiciones internacionales dentro de América Latina y Europa. Forma parte de destacadas colecciones en el mundo. Actualmente su tiempo lo divide



entre la pintura, la Asociación de Pintores y Escultores de Chile (APECH) y sus labores de docencia y gestión.



MANOS A LA OBRA

La obra del artista nos lleva a reflexionar el paisaje, acercándonos a una nueva forma de apreciarlo, con colores fuertes fuera de la cotidianidad, de esta forma, nos hace cuestionarnos si lo que vemos en el día a día es del color de como lo vemos. Por otro lado, nos hace pensar en las diferentes posibilidades que la percepción humana tiene de captar su propio espacio físico. Te invito a pensar

¿Te has detenido a pensar en cuántas tonalidades de colores tiene una montaña?

¿Qué color de la naturaleza llama más tu atención?

¿Si pudieras cambiar el color tradicional del verde de plantas o árboles, que color elegirías?

Los colores que ocupa Ulises Román se presentan en la obra en forma de manchas planas que se unifican para recrear

las temáticas vinculadas al paisaje, el uso de la mancha está en directa relación con el sello de sus creaciones que es su identidad como artista al pintar. La composición presenta tres áreas constituidas por distintas formas y tamaños, donde la línea que corresponde al horizonte determina el punto de partida que separa el cielo y la tierra.

EL ARTE DE JUGAR CON LOS MEMES

Un meme es un concepto, idea, situación o sentimiento que se expresa a través de medios virtuales. Consisten en imágenes o animaciones simples y breves, dotadas de un nuevo sentido con la incorporación del texto explicativo. Su formato es liviano y simple, perfecto para la difusión masiva en internet y en redes sociales

A partir de lo anterior, observa el meme creado con la obra de Ulises Román. En él podrás visualizar la obra intervenida con pequeñas imágenes que se suman a la composición, con libre disposición.

A partir de la reflexión en Manos a la Obra, toma una hoja de block, luego dibuja y pinta con lápices pasteles, recuerda al momento de pintar con tus lápices imitar la mancha del artista, con líneas gruesas y marcadas mezclando colores. Toma como referencia la paleta de colores de la obra de Román e intenta recrear desde tu propia mirada el cielo y las montañas con tonos fuertes. Luego para crear tu meme utiliza los stickers de “Serie gatos y pájaros” de Paul Klee (1928) el rostro de un gato que se asoma en el horizonte entre los valles y los stickers “Canes” de Keith Haring (1989) entre medio del verde y los ríos. Ambos artistas recurren al uso de líneas concretas y figurativas para crear personajes, por otro lado los colores se relacionan a la paleta de Román haciendo que aparezcan de forma consonante plasmando la naturaleza.

Crea tu propio meme, incorporando características de estos célebres personajes de la historia del arte, ocupando estos animales para hacerlos habitar en los paisajes de Ulises, El gato podría



ser una simbología del sol ocultándose entre medio del territorio.
Reflexiona: ¿Qué otros animales crees que podrían habitar en los paisajes de Ulises Román? ¿Cuáles son tus colores favoritos de la naturaleza?



S / T, Ulises Román.



Referente memético

Haz click **AQUÍ** para ingresar a la app y construye tu propio meme utilizando herramientas digitales.



Crea tu propio meme



LA CABINA DEL ARTISTA

VERÓNICA BAEZA



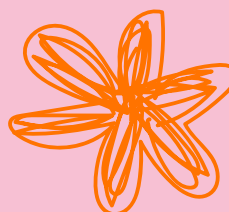
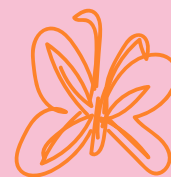
Sabías que...

Verónica Baeza trabaja el territorio pensando en las emociones que le hace sentir un paisaje para poder pintarlas

En los paisajes de Baeza podemos ver armonía, una búsqueda, y plenitud al momento de crear sus obras, por otro lado la fragilidad se percibe a lo largo de su obra por medio de sus gestos al pintar, la artista se cuestiona la condición del ser humano y la naturaleza. Crea obras que transitan entre la pintura y técnicas mixtas. Estas hacen guiños en sus estéticas a las obras del arte oriental donde las manchas, la caligrafía y las acuarelas nos invitan a ver paisajes de gran belleza.

Verónica Baeza nació en Chile. Residió en Francia entre los años 1985 y 2000 donde estudió artes visuales. Entre los años 2003 y 2008 ocupó el cargo de Directora de la Asociación de Pintores y Escultores de Chile.

La obra de Verónica Baeza nos lleva a re-pensar el paisaje desde su propia fuerza interna, esto se observa al momento de ver sus cuadros por sus pinceladas cargadas de energía y trazos marcados, siempre tratando de proyectar su alma, apropiándose de los paisajes que viven en ella y los que observa en la realidad. Sus tonalidades cálidas hacen de la obra tener diferentes capas de color que dialogan entre sí.





MANOS A LA OBRA

La obra de la artista tiene un sello de creación que se conecta con la tradición paisajística oriental, con paisajes monocromáticos y un carácter expresivo en sus pinceladas que se debe al uso frecuente del color con tratamiento ligero y fresco. La obra contiene dos ideas de territorios con materiales distintos, donde la naturaleza se crea por medio de líneas y planos en conjunto. Baeza ha comentado en entrevistas que retratar el territorio es el paisaje del alma, eso que ella solo puede ver. Reflexiona:

¿De qué color sería tu alma?

¿Qué territorios de nuestro país hacen conexión con tu mundo interno?

¿Qué paleta de colores similares ocuparían al momento de hacer un paisaje?

La obra de Veronica Baeza transita por la sencillez, haciendo una síntesis de lo real. En relación a esto la representación del paisaje se nos presenta sin detenerse en los detalles. Su obra siempre tiene un equilibrio que nos hace dar con una lectura unificada ocupando un buen manejo de la tinta con sutiles matices por medio de la aguada. La textura y las porosidades son relieves que dan vida al paisaje y que nos remite a la idea de que la obra comienza a salir frente el espectador.

EL ARTE DE JUGAR CON LOS MEMES

¿Qué es un meme?

Un meme es un concepto, idea, situación o sentimiento que se expresa a través de medios virtuales. Consisten en imágenes o animaciones simples y breves, dotadas de un nuevo sentido con la incorporación del texto explicativo. Su formato es liviano y simple, perfecto para la difusión masiva en internet y en redes sociales

A partir de lo anterior, observa el meme creado con la obra de Verónica Baeza. En él podrás visualizar la obra intervenida con pequeñas imágenes que se suman a la composición, con libre disposición.

A partir de la reflexión en Manos a la Obra, primero piensa en algunas texturas de la naturaleza que llamen tu atención (cortezas de árboles, tierra, hojas entre otras). Buscalas y recolectas. Luego toma revistas y recorta con tijeras imágenes para crear un collage. Puede ocupar un libro antiguo como soporte o una hoja de block. Crea tu collage agregando estos materiales orgánicos de la naturaleza, piensa en que tiene en común con ese elemento natural.

Luego para crear tu meme utiliza los stickers de “La dama del armiño” de Leonardo Da Vinci (1490) una mujer que se encuentra en el lado izquierdo del cuadro y la imagen de “La muerte” del filme El séptimo sello de Ingmar Bergman (1957) un hombre misterioso que se encuentra al lado derecho. Estos personajes



se enfrentan solo con sus miradas, agregando un misterio entre medio del paisaje de Baeza, esto te hará pensar en que el territorio también le pertenece a ciertas personas y reflexiona ¿Qué fotografías de personas de tu vida pondría juntas en un mismo paisaje a modo de collage?.

Crea tu propio meme, incorporando características de estos célebres personajes de la historia del arte, insertando la idea del retrato sobre el paisaje de colores cálidos de Baeza. Reflexiona: ¿Cómo será tu territorio interno, que texturas y formas complementarán tu meme? ¿Si algún pintor hiciera un retrato de ti, qué paisaje le pedirías que te acompañara de fondo?



Retorno al límite,
Verónica Baeza.



Referente memético

Haz click **AQUÍ** para Ingresa a la app y construye tu propio meme utilizando herramientas digitales.

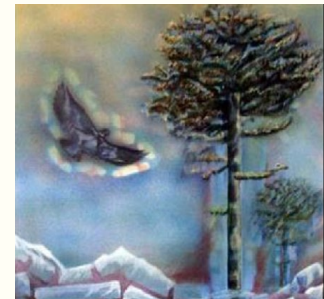


Crea tu propio meme



Material recortable

Te invitamos a recortar las obras de los artistas del cuaderno memético pedagógico y a realizar tu propia composición en el soporte que tu elijas. ¡Atrévete!

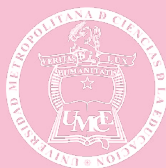


Bibliografía

<https://www.umce.cl/index.php/dir-extension-coord-cultura/pinacoteca-umce>

https://www.curriculumnacional.cl/614/articles-37136_bases.pdf

Este cuaderno memético pedagógico se realizó gracias al apoyo de:



UMCE
el poder transformador de la educación